



*Lokalny
program
rewitalizacji
miasta
Ropczyce
2007 - 2013*



Ropczyce, listopad 2007

Spis treści

I. Charakterystyka aktualnej sytuacji w mieście Ropczyce.....	3
1. Zagospodarowanie przestrzenne	3
1.1. Rys historyczny	3
1.2. Granice stref ochrony konserwatorskiej	3
1.3. Zagospodarowanie przestrzenne.....	9
1.4. Uwarunkowania ochrony środowiska.....	11
1.5. Struktura użytkowania gruntów i własność nieruchomości.....	15
1.6. Infrastruktura techniczna.....	16
2. Gospodarka	31
2.1. Główni pracodawcy	31
2.2. Struktura podstawowych branż gospodarki	32
2.3. Ilość podmiotów gospodarczych i osób pracujących	33
3. Sfera społeczna.....	35
3.1. Sytuacja demograficzna	35
3.2. Bezrobocie.....	38
3.3. Pomoc społeczna	40
3.4. Szkolnictwo	42
3.5. Bezpieczeństwo	44
3.6. Struktura organizacji pozarządowych.....	49
4. Analiza SWOT	51
Spis tabel.....	52
Spis wykresów	53

I. Charakterystyka aktualnej sytuacji w mieście Ropczyce

1. Zagospodarowanie przestrzenne

1.1. Rys historyczny

Miasto Ropczyce lokowane zostało w 1362r. przy trakcie handlowym wiodącym z Rusi na Śląsk, na gruntach istniejącej wcześniej wsi noszącej tą samą nazwę. Dokument lokacyjny dla Ropczyc wystawiony został w Krakowie przez króla Kazimierza Wielkiego dnia 3 marca 1362r. Król na mocy tego dokumentu zezwolił braciom Janowi i Mikołajowi Gielnikom na lokowanie nowego miasta na gruntach wsi królewskiej zwanej Ropczyca oraz na terenie przyległego do niej lasu nad rzeką zwaną w owych czasach Brześnicą, a obecnie Wielopolką, między wsiami Witkowice i Łopuchowa położonymi w powiecie bieckim. We wspomnianym przywileju lokacyjnym zagwarantowana była także możliwość poszerzania wymienionego terytorium, przeznaczonego pod lokację miasta, w wypadku, gdyby okazało się, że obejmuje ono mniej niż 100 łanów, o wieś zwaną Stare Ropczyce.

Król nadał nowo lokowanemu miastu prawo magdeburskie oraz tradycyjne dla miast uprawnienia targowe.

Po założeniu miasta król Kazimierz Wielki bywał tu częstym gościem. Parokrotnie zatrzymywał się też w Ropczycach król Władysław Jagiełło dla odbywania sądów, a w 1448 roku miasto gościło Kazimierza Jagiellończyka, który zawarł tutaj rozejm z księciem Konradem Oleśnickim. W 1578 roku, wracając ze Lwowa do Krakowa, zatrzymał się w mieście król Stefan Batory.

Już w XVI wieku Ropczyce mające duże znaczenie (nazywane z racji wagi handlowej “małym Gdańskiem”) otrzymały status stolicy powiatu.

1.2. Granice stref ochrony konserwatorskiej

Jednym z najważniejszych celów polityki przestrzennej w gminie i mieście Ropczyce jest zachowanie wartości kulturowych występujących na tym terenie oraz zapobieganie przeobrażeniom, które mogłyby zagrozić tym wartościom.

Wyznaczenie stref konserwatorskich pozwala na integrację działań mających na celu ochronę wartości kulturowych z działaniami na rzecz ochrony środowiska naturalnego.

Strefowaniem objęto zarówno te tereny, które posiadają rzeczywiste wartości zabytkowe pod względem urbanistycznym, jak i te, które stanowią zabezpieczenie dla właściwego oddziaływania tych wartości na otoczenie.

Na terenie miasta Ropczyce przedmiotem ochrony konserwatorskiej powinny być wszystkie elementy składające się na pojęcie zabytkowego układu urbanistycznego, a w szczególności:

- układ urbanistyczny, czyli rozplanowanie - i to zarówno pozostałości dawnego układu planu, jak i elementy dokumentujące jego późniejsze przekształcenia, narastanie historycznego zainwestowania oraz ślady historycznych granic dawnych jednostek osadniczych (ten ostatni problem jest dość istotny w przypadku Ropczyc, ponieważ w granicach administracyjnych miasta znalazły się samodzielne do niedawna jednostki osadnicze, tj. Chechły, Brzyzna, Pietrzejowa i Witkowice),
- wnętrza architektoniczno - krajobrazowe, czyli świadomie skomponowane lub przypadkowo uformowane zespoły zabudowy, często powiązane z elementami krajobrazu naturalnego lub zielenią,
- zespoły zabudowy i zgrupowania budynków w pierzejach i blokach, a także zabudowa luźna lub rozproszona na terenach słabiej zurbanizowanych,
- charakterystyczne formy zagospodarowania terenu, jak np.: zieleń użytkowa i dekoracyjna, ogrodzenia, groble i rowy, stawy, ślady fortyfikacji, itp.,
- stanowiska archeologiczne i warstwy kulturowe,
- krajobraz kulturowy, tzn. sposób zagospodarowania względnie użytkowania terenu, ogólny charakter zabudowy oraz powiązania wzajemne zabudowań i form terenowych, panoramy, dominanty, itp.,
- elementy krajobrazu naturalnego, tzn. rzeźba terenu, układy wodne itp.,
- elementy tradycji miejscowej: materialne ślady dawnych obiektów,
- inne elementy podlegające ochronie jak: kapliczki, figury, krzyże przydrożne, itp.

Dla wymienionych wyżej elementów podlegających ochronie ustalono rodzaje i określono granice stref ochrony konserwatorskiej.

Strefa A	- pełnej ochrony historycznej struktury przestrzennej
Strefa B	- ochrony zachowanych elementów zabytkowych
Strefa E	- ochrony ekspozycji

- Strefa K - ochrony krajobrazu
- Strefa O - obszary ograniczonej ochrony konserwatorskiej
- Strefa OW - obserwacji archeologicznej i stanowiska archeologiczne

Obszary zabytkowe i obowiązujące w ich granicach zasady ochrony:

Strefa A – pełnej ochrony historycznej struktury przestrzennej

Strefa ta obejmuje obszar bogatego założenia dworsko-parkowego w Witkowicach. Wartości kulturowe ukształtowały się na tym obszarze od XVI wieku do współczesności. W swojej strukturze posiada stosunkowo dobrze zachowaną historyczną kompozycję przestrzenną całego założenia dworsko-parkowego. W strefie tej obowiązuje pełny zakres wymagań konserwatorskich a wszelka działalność inwestycyjna na jej obszarze powinna się odbywać w oparciu o uzgodniony z WKZ program i projekt rewaloryzacji całego zespołu dworsko-parkowego.

Strefa B – ochrony zachowanych elementów zabytkowych

- **Strefę B 1** - wyznacza się dla obszaru, na którym rozplanowany został przede wszystkim rynek i przylegający do niego zespół kościelny, którego usytuowanie sięga w dużym zakresie okresu istnienia w tym miejscu części wsi Ropczyce.

Działalność konserwatorska na obszarze strefy B 1 winna zmierzać do zachowania skali i brył zabudowy oraz utrzymania jej charakteru i przede wszystkim polegać na:

1. zachowaniu zasadniczych elementów historycznego rozplanowania, takich jak granice działek siedliskowych, historyczne linie zabudowy, itp.,
 2. usunięciu lub odpowiedniej przebudowie obiektów dysharmonizujących z otoczeniem,
 3. dostosowaniu nowej zabudowy do historycznej kompozycji urbanistycznej w zakresie skali i brył zabudowy z możliwością modyfikacji jej wysokości. Już na etapie planowania powinno się zakładać harmonijne współlistnienie elementów kompozycji historycznej i współczesnej,
 4. restauracji i modernizacji technicznej obiektów o wartościach kulturowych z dostosowaniem współczesnej funkcji do wartości zabytkowej obiektów.
- **Strefę B 2** - wyznacza się dla kościoła w Witkowicach wraz z jego otoczeniem, w której powinno się dążyć do zachowania go w możliwie niezmienionym stanie, celem zachowania wartości kulturowych i związanej z nim tradycji.

- **Strefę B 3** - wyznacza się dla enklawy zabudowy o lokalnych wartościach kulturowych, zgrupowanej przy ulicy Najświętszej Marii Panny. Na obszarze tej strefy położony jest także zabytkowy, późnobarokowy kościół p.w. Najświętszej Marii Panny. W jej granicach powinno się dążyć do zachowania wnętrza tej ulicy w możliwie niezmienionym stanie. Nowa zabudowa powinna być dostosowana skalą, bryłą, detalami i kolorystyką do zabytkowego otoczenia, w które powinna być harmonijnie wkomponowana. Projekty architektoniczne i zakres prac budowlanych przy modernizacji tych obiektów powinny być każdorazowo uzgadniane z WKZ. Korzystne dla proponowanego zachowania klimatu tej ulicy jest utrzymanie w jej wnętrzu drewnianej zabudowy o cechach kulturowych charakterystycznych dla przedmieść Ropczyc.

Strefa E – ochrony ekspozycji

Ma ona na celu zabezpieczenie ekspozycji wartościowych obiektów, całych zespołów lub też ich części usytuowanych w granicach miasta. Obejmuje ona obszar panoramicznych wglądów na te zespoły zabytkowe, położone najczęściej w strefach ochrony konserwatorskiej "A" i "B"

- **Strefę E 1** - wyznacza się dla obszaru po wschodniej stronie drogi prowadzącej przez Witkowice położony na północ od kościoła p.w. św. Michała Archanioła. Jej wyznaczenie ma na celu wyeksponowanie w/w kościoła z ciągu widokowego nr 1. Na obszarze tej strefy nie powinno wprowadzać się takiej zabudowy, która zasłaniałaby widok na kościół z w/w ciągu.
- **Strefę E 2** - wyznacza się dla obszaru położonego między drogą przebiegającą na zachód od założenia dworsko - parkowego, a założeniem. Strefa ta ma na celu ochronę widoku na podwyższony nieco teren, na którym usytuowane jest interesujące założenie dworsko – parkowe w Witkowicach. Na terenie tej strefy powinno się wykluczyć wprowadzenie zabudowy, która mogłaby zlikwidować widok na w/w założenie z ciągów widokowych nr 3 i nr 4.
- **Strefę E 3** - wyznacza się od strony południowej założenia dworsko- parkowego w Witkowicach dla obszaru zawartego pomiędzy ciągiem widokowym nr 5 usytuowanym przy trasie E-4 a w/w założeniem. Obszar ten powinien być tak jak obecnie użytkowany rolniczo, lub też w przypadku zmiany przeznaczenia tego terenu może zostać zagospodarowany obiektami bezkubaturowymi, takimi jak boiska sportowe, place zabaw. itp. Część tego terenu może zostać zagospodarowana zielenią niską.
- **Strefę E 4** - wyznacza się dla niedużego obszaru położonego przy skrzyżowaniu ulicy Barbary i Kard. Wyszyńskiego, poprzez który otwiera się widok na kościół parafialny p.w. Przemienienia Pańskiego. Na obszarze tej strefy nie powinno się wprowadzać żadnej nowej

zabudowy kubaturowej, gdyż ta mogłaby zasłonić widok na kościół. Istniejąca drobna zabudowa usługowo – handlowa po zużyciu technicznym powinna zostać rozebrana. Obszar ten należy docelowo zagospodarować zielenią niską.

- **Strefę E 5** - wyznacza się dla niezabudowanego obszaru zagospodarowanego zielenią na zachód od kościoła p.w. Przemienienia Pańskiego, poprzez który otwiera się widok na w/w kościół z ulicy Grunwaldzkiej stanowiącej na tym odcinku fragment drogi krajowej. Na obszarze tej strefy nie powinno się wprowadzać nowej zabudowy kubaturowej i powinna pozostać dominująca nadal obecna forma zagospodarowania zielenią niską.

Strefy O - ograniczonej ochrony konserwatorskiej

Obszary z relikdami po historycznych założeniach folwarcznych.

W granicach administracyjnych miasta Ropczyce wyróżniają się trzy obszary, na których w różnym stopniu zachowały się relikty po funkcjonujących tam niegdyś folwarkach. Wyznacza się strefy:

- **Strefę O 1** – po dawnym folwarku plebańskim w Witkowicach, (naprzeciwko kościoła parafialnego po zachodniej stronie drogi) gdzie zachowały się przede wszystkim plebania i spichlerz oraz układ dróg,
- **Strefę O 2** – po dawnym folwarku należącym do właścicieli dworu w Witkowicach (usytuowany nieco na północ od założenia dworsko – parkowego i cmentarza w Witkowicach (gdzie zachowało się stosunkowo wiele obiektów gospodarczych oraz w dużym stopniu układ dróg i placów,
- **Strefę O 3** – po dawnym folwarku Dobrowolskich, gdzie wprawdzie obiekty dawnego folwarku (rządówka, stajnia z oborą i stodoła) zostały mocno przebudowane i nie ujęto ich w spisie zabytków, ale stoją w tym samym miejscu, co pierwotnie (co potwierdza plan katastralny wsi Chechły z 1849 roku).

Na obszarach tych działania konserwatorskie powinny polegać na:

- zharmonizowaniu wprowadzonej na ich obszar nowej zabudowy z istniejącą tam zabudową historyczną, poprzez np. zmianę nakrycia dachów itp.
- zachowaniu obecnej skali i brył ewentualnej nowej zabudowy w stosunku do zachowanej historycznej na tych obszarach,
- ochronie zachowanych reliktyw historycznego rozplanowania,
- eksponowaniu zachowanych fragmentów lub reliktyw dawnych zespołów w nowych programach zagospodarowania tych obszarów.

Działania projektowe na tych obszarach oraz wprowadzanie nowej funkcji do zachowanych obiektów historycznych na terenie wymienionych wyżej obszarów winny być konsultowane z WKZ w Rzeszowie.

Strefa K – ochrony krajobrazu

Strefa ta obejmuje w zasadzie całą wschodnią część miasta w obecnych granicach administracyjnych. Stanowi otulinę dla stref A i B, głównie ze względu na ukształtowanie terenu integralnie związane pod względem krajobrazowym z zespołami zabytkowymi.

Należy chronić istniejącą zieleń oraz dążyć do jej uzupełnienia. Szczególną uwagę należy zwrócić na resztki istniejących dawnych i powstałych później alei. Pełną ochroną powinny zostać objęte pomniki przyrody tak istniejące jak i projektowane.

Należy bezwzględnie zachować istniejący fragment dawnej Młynówki, położony na północny-wschód od kościoła. Ochroną należy również objąć trasy istniejących cieków wodnych wraz z zielenią towarzyszącą.

Nowa zabudowa na terenie Strefy K powinna w swoim charakterze nawiązywać do zachowanej zabudowy historycznej na obszarze miasta i gminy, głównie w kształcie bryły budynku, dachu i niektórych rodzimych detali architektonicznych (jak np. okna, ganki itp.).

Jednym z zadań przyszłych planów miejscowych powinno być docelowe doprowadzenie do ujednolicenia pokryć dachowych na terenie miasta.

Strefa OW - obserwacji archeologicznej i stanowiska archeologiczne

Na obszarze w granicach administracyjnych miasta Ropczyce zewidencjonowano 60 stanowisk archeologicznych. Są one różnej wielkości i rangi poznawczej. Obok pojedynczych znalezisk (1 – 2 artefakty) spotyka się stanowiska duże o powierzchni ponad 1 ha.

Z racji intensywnej uprawy roli (na terenach otwartych) i powstawania zabudowy miejskiej, niemal wszystkie stanowiska są potencjalnie narażone na zniszczenie. Ze względu na stopień zagrożenia i ich wartość poznawczą należy adekwatnie z nimi postępować.

W przypadku stanowisk zagrożonych (erozja, głęboka orka) należy je typować do planowych badań wykopaliskowych.

Szczególną ochroną konserwatorską należy objąć stanowiska narażone na zniszczenie przez inną działalność człowieka, jak: zabudowa miejska, zwirownie, prace melioracyjne a szczególnie wielkie inwestycje jak drogi, zbiorniki wodne, budowa zakładów przemysłowych, rurociągi już na etapie projektowania (planu miejscowego) odpowiednie służby i inwestorzy muszą zwrócić się do Wojewódzkiego Konserwatora Zabytków o wydanie stosownej opinii w której może on

nakazać np. zmianę lokalizacji, przeprowadzenie odpowiednich badań wykopaliskowych lub tylko nadzór archeologiczny w trakcie trwania prac ziemnych.

Wszystkie prace ziemne w obrębie zespołu staromiejskiego objętego Strefą OW, winny odbywać się pod nadzorem archeologicznym. Uzyskania zezwoleń WKZ na prowadzenie prac ziemnych wymagają nie tylko inwestycje naruszające bezpośrednio stanowiska archeologiczne, ale również znajdujące się w ich pobliżu.

Zabytki wpisane do rejestru

Wykaz obiektów wpisanych do rejestru zabytków z terenu miasta Ropczyce (na podstawie załącznika pisma znak: UOZ-4-4148/112/2007 Podkarpackiego Wojewódzkiego Konserwatora Zabytków z/s w Przemyślu):

- kościół paraf. P.w. Przemienienia Pańskiego, XV w., 1873, nr rej. A - 84 z dnia 30.12.1967 r.
- kościół fil. P.w. NMP, 1730 r., XIX-XX w., nr rej. A -1038 z dnia 03.08.1979 r. i cmentarz przykościelny,
- poczta konna, ul. Mickiewicza 16, XVIII w., nr rej. A - 997, z dnia 05.04.1977r.
- dom, Rynek 2 (d. 14/15), XVIII w., nr rej. A - 937 z dnia 31.12.1977 r.
- dom, ul. Słowackiego 5, drewn., 1862 r., nr rej. A- 1065 z dnia 16.07.1980 r.
- spichlerz, ul. Słowackiego 5, drewn., pół. XIX w., nr rej. A- 1066 z dnia 05.09.1980 r.
- dom, ul. Wyszyńskiego 2, drewn., 2 pół. XIX w., nr rej. A - 1219 z dnia 22.05.1990 r.
- magazyn mięsa, tzw. sół, ul. Grunwaldzka 35, drewn., XIX w., nr rej. A - 740 z dnia 07.12.1973r.

Ropczyce - Witkowice

- zespół dworski, pocz. XIX w., nr rej. A -971 z dnia 07.06.1076 r. i z dnia 31.01.1997 r.: dwór, 2 oficyny, budynek mieszkalno-gospodarczy, 3 budynki gospodarcze, park z ogrodem,
- zespół folwarczny, XIX/XXw., nr rej. A- 1155 z dnia 11.11.1985 r.: rządówka, spichlerz, obora, stajnia

1.3. Zagospodarowanie przestrzenne

Ropczyce posiadają „Studium Uwarunkowań i Kierunków Zagospodarowania Przestrzennego” zatwierdzone uchwałą nr XL/402/2001 z dnia 28 grudnia 2001 roku Rady Miejskiej w Ropczycach.

Dokument ten określa strategiczne kierunki i zasady realizacji polityki przestrzennej w tym także nowe obszary przeznaczone na działalność gospodarczą, a także obszary wymagające szczególnej ochrony ładu przestrzennego, w tym ochrony konserwatorskiej, jest również aktem kierownictwa wewnętrznego, który może stanowić podbudowę merytoryczną przy wydawaniu decyzji o warunkach zabudowy i zagospodarowania terenu w sytuacji braku miejscowego planu. Problematyka studium obejmuje najważniejsze problemy rozwoju przestrzennego, których rozwiązywanie należy do zadań samorządu. Ustalenia w nim zawarte muszą być uwzględniane przy sporządzaniu planów miejscowych, nie jest jednak dokumentem o charakterze planistycznym mającym obowiązywać w Ropczycach.

Jak przedstawiono w tabeli nr 1, obecnie na terenie miasta obowiązuje 6 planów miejscowych o łącznej powierzchni 41,47 ha co stanowi niecałe 0,9% ogólnej powierzchni miasta.

Tabela 1: Wykaz obowiązujących miejscowych planów zagospodarowania przestrzennego

Poz.	Nazwa planu, akty uchwalające	Uchwała Rady Miejskiej w Ropczycach uchwalająca plan	Data wejścia planu w życie	Powierzchnia objęta planem [ha]	% łącznej powierzchni miasta
1	MPZP osiedla budownictwa jednorodzinnego przy ul. Grunwaldzkiej w Ropczycach	Nr XXVI/247/96 z dnia 22 kwietnia 1996r. (Dz. Urz. Woj. Rzesz. Nr 7, poz. 83 z dnia 31 lipca 1996r.	16.08.1996r.	6,87	0,15
2	MPZP nr 1/2000 terenu komunikacji - drogi publicznej stanowiącej odcinek docelowej ulicy łączącej ul. Przemysłową z ul. Ks. Kard. Stefana Wyszyńskiego w Ropczycach	Nr XL/401/2001 z dnia 28 grudnia 2001r. Dz. Urz. Woj. Podkarp. Nr 10, poz. 151 z 1.03.2002r.	15.03.2003r.	4,4	0,09
3	MPZP nr 2/2000 terenu usług komercyjnych budowlanych i składów na działkach nr nr 135/2, 134/1, 123/5, 122/4, 135/1, 136, 117/2 w Ropczycach w rejonie ulic Dworcowej i Kolejowej	Nr XLI/413/2002 z dnia 18 marca 2002r. Dz. Urz. Woj. Podkarp. nr 23, poz. 469 z 9.05.2002r.	24.05.2002r.	1,25	0,03
4	MPZP nr 5/1/2004 – teren budownictwa mieszkaniowego jednorodzinnego i usług w Ropczycach (rejon ul. Pałacowej, Rzeszowskiej)	Nr XVI/155/2004 z dnia 12 lutego 2004r. Dz. Urz. Woj. Podkarp. nr 21, poz. 232 z 24 marca 2004r.	08.04.2004r.	20	0,42
5	MPZP nr 6/2/2006 terenu drogi publicznej łączącej drogę krajową nr 4 w Brzezówce z ul. Przemysłową w Ropczycach poprzez skrzyżowanie z ul. Kolejową w ciągu drogi wojewódzkiej nr 986 w Ropczycach	Nr XXII/214/2004 z dnia 15.10.2004r. Dz. Urz. Woj. Podkarp. nr 127, poz. 1481 z dnia 17.11.2004r.	18.12.2004r.	7,5	0,16

6	MPZP nr 7/1/2007 terenu usług w zakresie obsługi zbiorowej komunikacji samochodowej w Ropczycach	Nr XI/124/07 z dnia 23. sierpnia 2007r. Dz. Urz. Woj. Podkarp. nr 77, poz. 1760 z 17.09.2007r.	18.10.2007r.	1,45	0,03
Ogółem:				41,47	0,88

Źródło: opracowanie własne na podstawie danych Referatu Gospodarki Przestrzennej

1.4. Uwarunkowania ochrony środowiska

Na terenie miasta występują trzy strefy krajobrazowe o zróżnicowanym charakterze, mającym zasadnicze znaczenie dla możliwości inwestowania i gospodarczego rozwoju. Są to:

- pradolina podkarpacka – płaska, najbardziej dostępna część miasta dla każdego sposobu zagospodarowania, wykorzystana przez rolnictwo, przemysł i osadnictwo o najbardziej przeobrażonym przez człowieka środowisku,
- przedgórze karpackie – lessowy płaskowyż o najlepszych glebach pozornie płaski, silnie rozczłonkowany, podatny na erozję wodną – trudny ale możliwy do zagospodarowania, wykorzystany przez rolnictwo i osadnictwo,
- pogórze strzyżowskie – o zróżnicowanych warunkach morfologicznych w części bardzo intensywnie niszczonej przez erozję wodną i ruchy masowe, porozcinany głębokimi dolinami utrudniającymi jego gospodarcze wykorzystanie, w największej części zalesiony, wykorzystywany przez rolnictwo, osadnictwo i leśnictwo.

Wody powierzchniowe i podziemne

Główną rzeką na terenie miasta jest Wielopolka. Jest ona prawobrzeżnym dopływem Wisłoki zasilanym przez kilka małych cieków to jest potok Niedźwiadka, Malanka, Zawadka i Ropa. Mimo niewielkiego obszaru dorzecza Wielopolka wykazuje duże wahania przypiływów (od 3,7 m³/s w okresie zimowym do 2,6 m³/s w miesiącach letnich). Rzeka charakteryzuje się także dużymi wahaniami stanów wody od 44cm do 624cm. Na nieregularny stan rzeki i jej wahania poziomu wody wpływ mają dopływy cieków wodnych oraz gwałtownie topniejące śniegi na terenach pagórkowatych w okresie wiosennym a także w ostatnich latach częste ulewy letnie są powodem podtopień i powodzi.

Pod względem hydrogeologicznym (według mapy hydrogeologicznej Polski w skali 1:200 000 - Arkusz Mielec) teren miasta i gminy Ropczyce należy do :

- **Regionu Przedkarpackiego – XXII**

Podregionu Kolbuszowsko - Tarnogrodzkiego - XXII.4. (północna część) - Główny poziom użytkowy w utworach czwartorzędu - piaski i żwiry. Głębokość 2 - 20 m, lokalnie do 40 m. Wydajności przeważnie 2-30 m³/h, w dolinach rzek do 70 m³/h, a nawet do 120 m³/h. Na wysoczyźnie do 2 m³/h, lokalnie do 10 m³/h.

Możliwość występowania skąpych wód porowych w utworach trzeciorzędu - miocenu - piaski wśród serii ilastej Głębokość 20 - 80 m, wydajności 2 - 10 m³/h, sporadycznie do 30 m³/h.

- **Regionu Karpackiego – XXII**

Podregion Zewnętrznokarpacki – XXIII.1. (południowa część) - Główny poziom użytkowy, wód, porowo - szczelinowe w utworach fliszowych - margle, łupki, piaskowce. Głębokość do 20 m. Wydajności do kilku m³/h, niekiedy brak wody. Często wody zmineralizowane (Cl, HCO₃, H₂S, CO₂). Lokalnie wody porowe w utworach czwartorzędu - piaski i żwiry.

Niekorzystnym zjawiskiem, z punktu widzenia ochrony wód podziemnych na terenie miasta i powiatu ropczycko - sędziszowskiego, jest brak izolacji na części obszaru (czwartorzędowego) użytkowego poziomu wodonośnego od wpływów powierzchniowych. Jednocześnie jednak na znacznych terenach występują niekorzystne warunki hydrogeologiczne - brak warstwy wodonośnej lub płytkie występowanie bezwodnych utworów trzeciorzędowych.

Powietrze

Głównymi źródłami zanieczyszczeń powietrza są: ciepłownia miejska, zakłady przemysłowe, kotłownie lokalne oraz środki transportu. Dominującymi zanieczyszczeniami atmosfery są: dwutlenek siarki (68 % emitowanych substancji) tlenek azotu (15 %), pyły (14 %), pozostałe gazy z energetycznego spalania paliw (3 %). Najgroźniejszym zjawiskiem jest skażenie atmosfery związkami siarki, a szczególnie dwutlenkiem siarki z uwagi na powszechność występowania i właściwości toksyczne.

Gleby

Na terenie Ropczyc gleby wykazują znaczne zróżnicowanie pod względem stopnia wykształcenia jak i przydatności rolniczej. Większość gleb powstało na pokrywach zwietrzelinowych, lessach, osadach lodowcowych rzecznych. Skalami macierzystymi dla gleb wykształconych w obrębie Pogórza Ciężkowickiego na południe od Ropczyc są gliny, gliny piaszczyste lub pyły. W obrębie obszaru miasta można wyróżnić następujące rodzaje gleb: bielcowe, brunatne czarnoziemy zdegradowane oraz mady. W rejonie Checheł występują średnio zasobne w składniki pokarmowe gleby brunatne. Wytworzone na lessach gleby

czarnoziemiu zdegradowanego rozciągają się pasem o szerokości 2 km od Sędziszowa Młp. przez Ropczyce do Lubziny. Miąższość poziomu próchniczego tych gleb sięga 40 - 70 cm przy zawartości próchnicy 2-3,5%. W rozszerzeniach dolin Wielopolki i jej dopływów występują zasobne w związki mineralne i mające dobrą strukturę mady gliniasto-pylaste. Jednak w czasie wysokich stanów wody Wielopolki gleby te są zbyt podmokłe.

Warunki klimatyczne

Warunki klimatyczne na terenie Ropczyc kształtowane są zasadniczo przez położenie na styku dwóch jednostek geomorfologicznych: Pogórza Karpackiego i Kotliny Sandomierskiej. Na Pogórzu Karpackim istnieje znaczne zróżnicowanie klimatów lokalnych i mikroklimatów, a klimat Kotliny Sandomierskiej charakteryzuje się krótkim czasem zalegania pokrywy śnieżnej, niższymi sumami opadów oraz gorącym latem. Ogólnie można stwierdzić występowanie następujących zjawisk: spadku temperatury wraz ze wzrostem wysokości, dłuższym okresem zalegania pokrywy śnieżnej, silnymi wiatrami i krótszym okresem wegetacji. Stan pogody uwarunkowany jest napływem mas powietrza: polarno-morskiego i polarno-kontynentalnego. Niekorzystnym zjawiskiem jest lokalne występowanie inwersji termicznej w czasie bezwietrznej i bezchmurnej nocy na obszarach położonych w dolinie Wielopolki. Na tym obszarze przewagę posiadają wiatry południowe i zachodnie, w mniejszym stopniu występują wiatry wschodnie. Najchłodniejszym miesiącem jest luty a najcieplejszym lipiec, średnia roczna temperatura wynosi 8°C. Najwięcej opadów (40%) występuje w miesiącach letnich.

Walory przyrodnicze

Ropczyce położone są na pograniczu Pogórza Karpackiego i Kotliny Sandomierskiej, a to powoduje, że teren ten jest bardzo zróżnicowany. Idąc od strony północnej, występują obszary niemalże płaskie a im bardziej na południe, teren gminy staje się bardziej górzysty poprzecinany wieloma parowami i wąwozami. Przez te tereny przebiegają szlaki turystyki rowerowej oraz piesze szlaki turystyczne o zróżnicowanych stopniach trudności, prowadzone przez najbardziej urokliwe zakątki wraz z ich zabytkami i osobliwościami przyrodniczymi.

Rozporządzeniem nr 116 Wojewody Podkarpackiego z dnia 30 grudnia 1999 r. w sprawie uznania za rezerwat przyrody został uznany obszar lasów, zadrzewień, łąk i pól o powierzchni 2,59 pod nazwą „Szwajcaria Ropczycka” położony prawie w centrum miasta. Jest to rezerwat geologiczny, o powierzchni 2,59 ha. Został ustanowiony z uwagi na osobliwy krajobraz utworzony przez procesy geologiczne występujące w podłożu lessowym. Ponadto w jego

obrębie występują zbiorowiska roślin i zwierząt posiadające charakter naturalny w środowisku miejskim.

Lasy

Lasy na terenie miasta zostały uznane za lasy glebo i wodochronne. Większe kompleksy lasów występują w zachodniej i południowej części miasta i są własnością państwa i podlegają w większości Zarządowi Nadleśnictwa Strzyżów.

Charakterystyczną cechą lasów na tym obszarze jest występowanie drzewostanów złożonych głównie z jodły, buka z niewielką domieszką brzozy, dębu, modrzewia i graba.

Hałas.

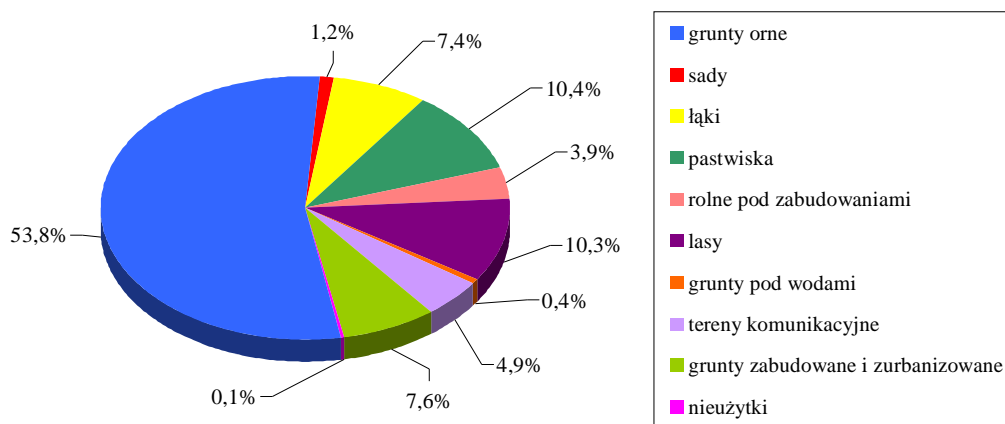
Na terenie Ropczyc występują trzy źródła hałasu:

- Hałas drogowy jest najbardziej uciążliwym i najpowszechniejszym zjawiskiem występującym w zurbanizowanym środowisku. Gwałtowny rozwój motoryzacji w ostatnim dziesięcioleciu, a co za tym idzie wzrost natężenia ruchu spowodowały znaczne podniesienie poziomu tego hałasu. Przeprowadzone przez WIOŚ w Rzeszowie w latach 1999-2001 badania klimatu akustycznego w różnych miastach województwa podkarpackiego wykazały przekroczenia wartości dopuszczalnych hałasu w środowisku zarówno w bezpośrednim sąsiedztwie dróg, jak i przy zabudowie mieszkaniowej zlokalizowanej wzdłuż tras komunikacyjnych w terenach miejskich i wiejskich.
- Hałas kolejowy. Wielkość i zasięg oddziaływania hałasu kolejowego w zasadniczy sposób zależy od częstotliwości kursowania, prędkości trakcyjnej, płynności ruchu, stanu technicznego nawierzchni torowej, topografii terenu wraz z lokalnym charakterem zabudowy oraz odległości pierwszej linii zabudowy od skrajnego toru.
- Hałas przemysłowy Jest to bardzo dokuczliwy element zakłócający środowisko człowieka, ale tylko w bezpośrednim otoczeniu źródła jego powstawania, mogą to być zarówno zakłady przemysłowe jak i usługowe. W wyniku przeobrażeń gospodarczych, jakie zaszły w naszym kraju nastąpił wzrost zagrożenia hałasem ze strony niewielkich zakładów produkcyjnych, usługowych i gastronomicznych. Emitują one hałas o niewysokim poziomie i niewielkim zasięgu oddziaływania.

1.5. Struktura użytkowania gruntów i własność nieruchomości

Znaczna część terenu miasta, bo blisko 54% użytkowana jest rolniczo, co może stanowić bazę do rozwoju przetwórstwa rolno-spożywczego.

Wykres 1. Struktura użytkowania gruntów



Źródło: opracowanie własne na podstawie danych Starostwa Powiatowego w Ropczycach

Gmina zalesiona jest na obszarze 484 ha, wskaźnik lesistości wynosi więc 10,3%. Taką lesistość należy uznać za bardzo niską gdyż zalecany wskaźnik średniej lesistości dla całego kraju to 35%.

Tabela 2: Własność nieruchomości

Grunty	Powierzchnia (w ha)	Udział (w %)
Ogółem	4711	100
w tym:		
Skarbu Państwa z wyłączeniem gruntów przekazanych w użytkowanie wieczyste	153	3,25
Skarbu Państwa przekazane w użytkowanie wieczyste	202	4,29
Gmin i związków międzygminnych z wyłączeniem gruntów przekazanych w użytkowanie wieczyste	215	4,56
Gmin i związków międzygminnych przekazanych w użytkowanie wieczyste	22	0,47
Samorządowych osób prawnych oraz grunty których właściciele są nieznanymi	7	0,15
Osób fizycznych	3976	84,40
Spółdzielni	8	0,17
Kościółów i związków wyznaniowych	26	0,55
Powiatu	71	1,51
Województwa	26	0,55
Inne	5	0,11

Źródło: opracowanie własne na podstawie danych Starostwa Powiatowego w Ropczycach

1.6. Infrastruktura techniczna

Sieć wodociągowa

Wodociąg dla miasta Ropczyce zasilany jest z ujęcia wód podziemnych zlokalizowanego w Ropczycach na Os. Czekaj, Os. Pietrzejowa oraz w miejscowości Brzezówka. Na terenie ujęcia eksploatowanych jest około 10 studni głębinowych o głębokości od 20 do 45m oraz łącznej wydajności około 3000m³/d.

Sieć wodociągowa magistralna wykonana jest z rur stalowych o średnicy Ø 250, rozdzielcza z rur stalowych o średnicach Ø 150, 100, 80, 50 i z PCV Ø 160, 110, 90, 63 natomiast przyłącza wykonane są z rur PE Ø 63 i mniejszych.

Woda ze studni głębinowych pobierana jest pompami głębinowymi typu GB, GB2 do 2 zbiorników czystej wody żelbetowych w korpusie ziemnym: o pojemności: 500m³ i 1000m³ zlokalizowanych przy ul. Rataja.

Jeden zbiornik posiada średnicę wewnętrzną 11,5m, wysokość 5,6m oraz wysokość napełniania 5,0m, zbiornik zagłębiony 2m w ziemi. Woda dopływa do zbiornika i odpływa rurociągiem Ø 200.

Drugi zbiornik posiada średnicę wewnętrzną 15m, wysokość nominalną 6,9m. Woda doprowadzana jest i odprowadzana rurociągiem Ø 250, zbiornik zagłębiony jest 2m pod ziemią. Płukanie zbiorników prowadzone jest średnio 1 raz w ciągu roku, a ścieki powstające w tym procesie odprowadzane są do kanalizacji sanitarnej.

Woda z uwagi na swój skład chemiczny oraz bakteriologiczny nie wymaga dodatkowego uzdatniania, dlatego nadaje się do bezpośredniego spożycia. Uzdatnianie wody prowadzone jest poprzez chlorowaniem podchlorynem sodu poprzez 2 chloratory zamontowane na rurociągu tłocznym do zbiornika.

Z uwagi na występujące różnice poziomu terenu i jego specyficzne ukształtowanie woda ze zbiorników rozprowadzana jest w następujący sposób:

- dla Osiedli: Śródmieście, Chechły, Czekaj, wsi Brzezówka i Lubzina woda rozprowadzana jest grawitacyjnie,
- dla Osiedli: Barbary, Północ, Brzyzna, Pietrzejowa woda dostarczana jest poprzez wykorzystanie przepompowni wody w celu zapewnienia odpowiedniego ciśnienia.

Na podstawie danych uzyskanych z PUK Sp. z o.o. w Ropczycach – eksploratora urządzeń wodociągowo - kanalizacyjnych długość miejskiej sieci wodociągowej rozdzielczej w roku 2006 wynosiła ponad 87 km., do której podłączonych było blisko 2,2 tys. budynków mieszkalnych i zbiorowego zamieszkania.

Sieć kanalizacyjna i system oczyszczania ścieków

W roku 2006 na terenie miasta funkcjonowały 2 oczyszczalnie ścieków, które w zasadniczy sposób określały system kanalizacyjny z uwagi na zasięg i odbiór ścieków komunalnych i bytowych. Długość czynnej sieci kanalizacyjnej wynosiła ponad 50 km, do której podłączonych było blisko 690 budynków mieszkalnych i zbiorowego zamieszkania. Z sieci kanalizacyjnych korzystało niecałe 10,5 tys. mieszkańców miasta.

System kanalizacyjny oczyszczalni przy ul. Robotniczej.

Zlokalizowany jest w północnej części miasta, odbiera ścieki komunalne i bytowe z zakładów przemysłowych oraz osiedla domów indywidualnych. Kanalizacja wykonana jest w systemie ogólnospławnym z rur kamionkowych \varnothing 300-400 oraz kręgów betonowych \varnothing 1000 i 1200. W systemie kanalizacyjnym wykonane są 2 przelewy burzowe odprowadzające nadmiar wody w okresie silnych opadów. Długość magistrali ogólnospławnej w tym systemie wynosi ponad 5 km.

Oczyszczalnia przy ul. Przemysłowej (przepustowość $1657\text{m}^3/\text{d}$) została wybudowana w 1973r. Jest oczyszczalnią mechaniczno – biologiczną, ścieki dopływają do komory kraty ręcznej a następnie do piaskownika poziomego. Po wstępnym oczyszczeniu mechanicznym ścieki grawitacyjnie kierowane są do osadników Imhoffa zespolonych komorą fermentacyjną. Oczyszczone wstępnie ścieki podawane są pompami przez wieżę ciśnień na dwa złoża biologiczne. Po złożach biologicznych ścieki dopływają grawitacyjnie do osadnika wtórnego. Osad powstały z wyplukania nadmiernej i obumarłej błony biologicznej odprowadzany jest za pomocą pomp do komory fermentacyjnej. Osad po fermentacji metanowej suszony jest na powietrzu na poletkach osadowych. W roku 2006 ilość oczyszczonych ścieków wyniosła 302 tys. m^3 bez ścieków opadów i dowożonych.

System kanalizacyjny oczyszczalni przy ul. Masarskiej.

Obejmuje teren miasta, kolektor główny wykonany jest jako grawitacyjno – podciśnieniowy z rur PCV \varnothing 225-300. Całkowita długość kolektora wynosi 0,4km sieci grawitacyjnej, 0,1km rurociągu tłoczego oraz 2,2km przewodów podciśnieniowych.

Oczyszczalnia przy ul. Masarskiej (przepustowość $1927\text{m}^3/\text{d}$) została oddana do użytku w roku 2000. Jest oczyszczalnią mechaniczno – biologiczną, ścieki surowe wraz ze ściekami technologicznymi zbieranymi kanalizacją własną oraz ścieki dowożone doprowadzane są do pompowni głównej. Ścieki z pompowni podawane są na kraty schodkowe. Po oddzieleniu części stałych przepływają przez piaskownik poziomy do bioreaktora trzystopniowego wyposażonego w komory predenitryfikacji, defosfatacji, denitryfikacji i nitryfikacji z drobnopęcherzykowym

napowietrzaniem. Osad czynny nadmierny oddzielany jest w osadniku wtórnym i częściowo zawracany do komory predenitryfikacji. Pozostała część osadu zagęszczana jest w zagęszczaczu grawitacyjnym i odwadniana na prasie filtracyjnej. Po odwodnieniu osad jest higienizowany wapnem palonym. W roku 2006 ilość ścieków oczyszczonych wyniosła 245 tys.m³ bez ścieków opadów i dowożonych.

Gospodarka odpadami

Gospodarkę odpadami na terenie miasta prowadzi PUK Sp. z o.o. w Ropczycach, które wykonuje działalność w zakresie zbierania i transportu odpadów komunalnych, opróżniania zbiorników bezodpływowych jak również mycia i czyszczenia ciśnieniowego instalacji kanalizacyjnych.

Nieczystości stałe z terenu miasta odbierane są od gospodarstw indywidualnych z częstotliwością 2 razy w miesiącu z pojemników 0,11m³ oraz worków foliowych o poj. 55l i 110l.

Na terenie miasta rozstawionych jest również 88 szt. pojemników na odpady komunalne o poj. 2,2m³ oraz 21 szt kontenerów o poj. 7m³ służące mieszkańcom bloków, instytucjom oraz osobom prowadzącym działalność gospodarczą.

Szczegółowe dane w zakresie ilości zebranych i wywiezionych odpadów przedstawia tabela nr 3.

Tabela 3: Dane w zakresie gospodarki odpadami na terenie miasta

Wyszczególnienie	Jednostka miary	Rok 2006
Ilość zebranych odpadów komunalnych	tys. m ³	23,3
Ilość odpadów komunalnych wywiezionych na składowisko odpadów	tys. m ³	23,3
Ilość zebranych odpadów segregowanych w podziale na szkło, makulatura, plastik	tona	101,1 - szkło 27,7 - plastik 3,24 - makulatura
Ludność korzystająca z systemu odbioru odpadów	gospodarstwa	4250

Źródło: Opracowanie własne na podstawie danych PUK Sp. z o.o. w Ropczycach

Komunikacja

Układ komunikacji drogowej na terenie miasta tworzy sieć dróg o łącznej długości 70,9 km posiadających status dróg lub ulic miejskich, powiatowych, wojewódzkich oraz krajowych, nie wliczając dróg nieutwardzonych i użytkowanych rolniczo.

Przez teren miasta przebiegają ważne układy komunikacyjne w regionie. Z zachodu na wschód przez centrum Ropczyc przebiega droga krajowa Nr „4” i zarazem międzynarodowa „E-40”. Z północy na południe również przez centrum Ropczyc przebiega droga wojewódzka Nr 986 Tuszyna-Ropczyce-Wiśniowa.

Przez północną część miasta przebiega magistrala kolejowa, dwutorowa zelektryfikowana relacji Medyka-Wrocław wraz ze stacją kolejową Ropczyce-Czekaj. Od magistrali tej prowadzą odgałęzienia do bocznic kolejowych na terenach istniejących zakładów przemysłowych: Cukrowni „Ropczyce” S.A., Zakładów Magnezytowych „Ropczyce” S.A., Cargill Pasze Spółka z o.o. w Ropczycach, Stal-Konstrukcje Sp. z o.o. Przedsiębiorstwa Energetyki Ciepłej Sp. z o.o. w Ropczycach.

Tabela 4: Dane w zakresie dróg na terenie miasta

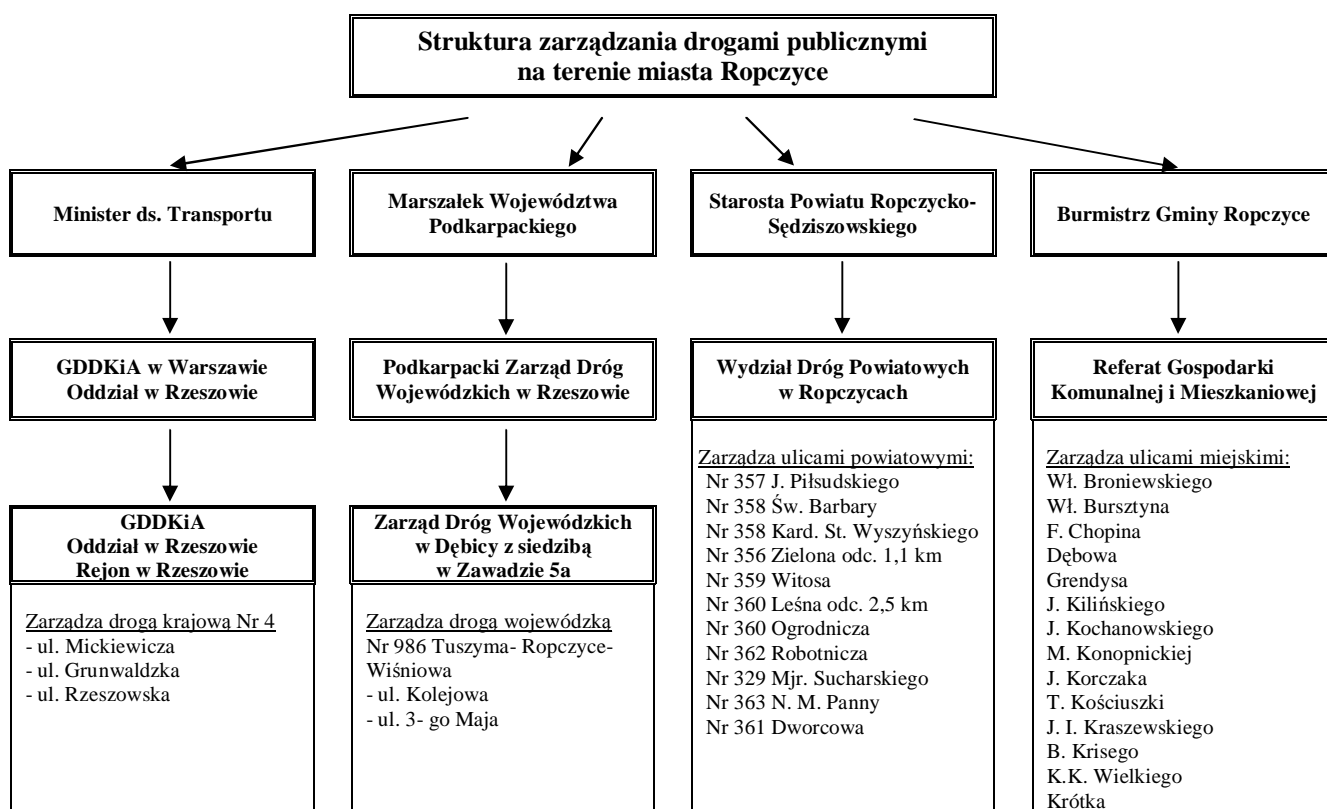
Kategorie dróg	Długość [km]	Udział [%]
Ulice gminne	33,1	46,7
Ulice powiatowe	21,2	29,9
Ulice wojewódzkie	7,9	11,1
Ulice krajowe	8,7	12,3
Razem	70,9	100,0

Źródło: Opracowanie własne na podstawie danych Starostwa Powiatowego w Ropczycach i Referatu Gospodarki Komunalnej i Mieszkaniowej

Drogi rangi wojewódzkiej i krajowej stanowią na terenie miasta niewiele powyżej 11 i 12% udziału w strukturze układu komunikacyjnego miasta tabela nr 4.

Strukturę zarządzania drogami publicznymi oraz podział obowiązków wynikających z obowiązku ich utrzymania i eksploatacji przedstawia poniższy wykres nr 2.

Wykres 2: Struktura zarządzania drogami publicznymi na terenie Ropczyc



Kwiatowa
 Łąkowa
 S. Moniuszki
 B. Nockowej
 Ogrodowa
 Polna
 T. Rataja
 Rolnicza
 Wierzbowe Miasto
 H. Sienkiewicza
 Słoneczna
 J. Słowackiego
 Sportowa
 Topolowa
 Warzywna
 S. Wyspiańskiego
 Rynek
 H. Sienkiewicza boczna
 N. M. Panny
 Krakowska

Źródło: Opracowanie własne na podstawie danych Starostwa Powiatowego w Ropczycach i Referatu Gospodarki Komunalnej i Mieszkaniowej

Sieć gazowa

Na terenie miasta zlokalizowanych jest szereg sieci i urządzeń gazowniczych będących w eksploatacji Zakładu Gazowniczego w Rzeszowie. Są to:

- gazociągi wysokoprężne:

Ø 700 CN 6,3 MPa Husów – Podgórska Wola

Ø 700 CN 6,3 MPa Jarosław – Tarnów

Ø 400 CN 6,3 MPa Jarosław – Tarnów

Ø 80 CN 6,3 MPa odgałęzienie do stacji redukcyjnej w Ropczycach

Ø 80 CN 6,3 MPa odgałęzienie do stacji redukcyjnej w Okoninie

Ø 40 CN 6,3 MPa odgałęzienie do stacji redukcyjnej w Lubzinie

- stacje redukcyjne I stopnia:

w Ropczycach przy ul. Barbary o przepustowości $Q = 7600\text{Nm}^3/\text{h}$

- stacje redukcyjne II stopnia:

w Ropczycach przy ul. Barbary o przepustowości $Q = 1500\text{Nm}^3/\text{h}$

w Ropczycach przy ul. Konarskiego $Q = 650\text{Nm}^3/\text{h}$

Tabela 5: Dane w zakresie infrastruktury gazowej na terenie miasta

Wyszczególnienie	Jednostka miary	Rok 2006
Długość czynnej sieci rozdzielczej w km	km	154,398
Czynne połączenia do budynków mieszkalnych	szt.	2198
Odbiorcy gazu	szt.	3043
Zużycie gazu w tys. m ³	tys.m ³	2103,84

Źródło: Opracowanie własne na podstawie danych Rejonu Eksploatacji Sieci w Sędziszowie

Obecny system zaopatrzenia mieszkańców w gaz obejmuje praktycznie cały teren miasta.

Na koniec 2006r. na terenie miasta podłączonych do sieci gazowych było blisko 2,2 tys. budynków mieszkalnych (jednorodzinnych i wielorodzinnych), z których to korzystało ponad 3 tys. gospodarstw domowych. Według danych uzyskanych z Rejonu Eksploatacji Sieci w Sędziszowie można stwierdzić, że na terenie miasta z sieci gazowych korzysta ok. 85% mieszkańców miasta.

Sieć energetyczna

Teren miasta jak również gminy zaopatrywany jest w energię elektryczną w oparciu o główny punkt zasilania 110/SN zlokalizowany przy ul. Kolejowej na wysokości skrzyżowania z ul. Piłsudskiego. System zaopatrzenia w energię elektryczną dostosowany jest do jego rzeczywistego zapotrzebowania a w miarę wzrastania potrzeb istnieje możliwość rozbudowy poszczególnych układów rozdzielczych.

Energia elektryczna rozprowadzana jest do odbiorców ze stacji redukcyjnej (GPZ) poprzez układ linii kablowych i napowietrznych do stacji transformatorowych.

Tabela 6: Dane w zakresie infrastruktury energetycznej na terenie miasta

Wyszczególnienie	Jednostka miary	Rok 2006
Odbiorcy energii elektrycznej na niskim napięciu	szt.	5003
Zużycie energii elektrycznej na niskim napięciu	MW*h	12313,447
Długość sieci elektrycznej na niskim napięciu	km	130

Źródło: Opracowanie własne na podstawie danych RZE Rejonu Dystrybucji Energii w Mielcu

Na podstawie uzyskanych danych z RZE Rejon Dystrybucji Energii w Mielcu system dostarczenia energii elektrycznej do mieszkańców obejmuje 100% powierzchni gminy. Według stanu na koniec 2006r. na terenie miasta liczba odbiorców wynosiła 5003, a długość sieci energetycznej na niskim napięciu ponad 130 km tabela nr 6.

Zaopatrzenie w ciepło

Na terenie miasta występują dwa systemy zapatrzenia mieszkańców w ciepło. Indywidualny – mieszkańcy posiadają własne kotły grzewcze oraz zbiorowy – mieszkańcy korzystają z centralnego źródła ciepła tj. kotłowni miejskiej zlokalizowanej na Os. Czekań przy ul. Przemysłowej.

Usługę w zakresie wytwarzania, przesyłu i dystrybucji ciepła dla potrzeb centralnego ogrzewania i ciepłej wody użytkowej dla odbiorców zbiorowych na terenie miasta świadczy Przedsiębiorstwo Energetyki Ciepłej w Ropczycach Sp. z o.o.

Ciepło produkowane jest w kotłowni węglowej oddanej do eksploatacji w roku 1974, wyposażonej w 2 kotły wodne WR 10 o mocy 23,2MW. Obecnie moc zamówiona przez odbiorców wynosi 17,86MW co świadczy o rezerwie umożliwiającej przyszłą rozbudowę systemu ciepłowniczego.

Obecny system centralnego ogrzewania obejmuje teren osiedla Barbary i centrum osiedla Śródmieście, do którego włączone są bloki mieszkalne, szkoły, instytucje publiczne i prywatne.

W tabeli nr 7 przedstawione zostały podstawowe dane w zakresie istniejącej infrastruktury ciepłowniczego na terenie miasta w roku 2006.

Tabela 7: Dane w zakresie infrastruktury ciepłowniczego na terenie miasta

Wyszczególnienie	Jednostka miary	Rok 2006
Długość sieci ciepłowniczych	km	12,9
Ilość odbiorców	mieszkania	1655
Wielkość ciepła dostarczonego do odbiorców	GJ	83786
Ilość ludności korzystająca z systemu ciepłowniczego	os.	9000

Źródło: Opracowanie własne na podstawie danych PEC Sp. z o.o. w Ropczycach

Jak wynika z powyższej tabeli ok. 60% mieszkańców miasta korzysta z centralnego systemu grzewczego, który funkcjonuje na wyżej wspomnianych osiedlach.

Dystrybucja ciepła odbywa się za pośrednictwem węzłów cieplnych wymiennikowych wyposażonych w automatykę pogodową. W celu dotrzymania standardów obsługi odbiorców ciepła wdrożony został system telemetrii i sterowania. Transmisja danych odbywa się do stanowiska dyspozytora. Zdalne sterowanie oraz monitoring pozwala na komfortową obsługę odbiorców, dostosowanie parametrów grzewczych oraz natychmiastową reakcję na zaistniałe awarie.

Zasoby mieszkaniowe

Wielkość zasobów mieszkaniowych na terenie miasta Ropczyce przedstawia tabela nr 8. Z analizy zasobów mieszkaniowych w latach 2004 – 2006 wynika, że liczba mieszkań ogółem na terenie miasta wykazuje tendencje wzrostowe średnio o 0,5% rocznie. W podobny sposób zachowuje się wskaźnik ilości izb w mieszkaniach ogółem średnio o 0,65% rocznie.

Z przedstawionych danych wynika także, że przeciętna powierzchnia użytkowa mieszkania na terenie miasta wynosiła w roku 2006 76,2m², a statystycznie przeliczając pod kątem ilości mieszkańców, na 1 mieszkańca przypadało niecałe 21,2m² powierzchni użytkowej w mieszkaniu.

Tabela 8: Zasoby mieszkaniowe zamieszkiwane w latach 2004-2006

Lp.	Wyszczególnienie	2004	2005	2006
1	Liczba mieszkań ogółem	4.153	4.171	4.189
2	Liczba izb ogółem	16.402	16.506	16.624
3	Powierzchnia użytkowa mieszkań ogółem w m ²	313.697	315.926	319.153
4	Przeciętna powierzchnia użytkowa mieszkania w m ²	75,5	75,7	76,2

Źródło: Opracowanie własne na podstawie danych GUS

Zadowolającym jest fakt, wzrostu o 100% ilości oddanych do użytku mieszkań w roku 2006 w stosunku do roku 2004, ale należy zwrócić uwagę że dotyczy to wyłącznie mieszkań w budynkach indywidualnych będących zazwyczaj własnością osób fizycznych, tabela nr 9. Przedstawione dane na podstawie Banku Danych Regionalnych GUS pozwalają na stwierdzenie, że w latach 2004-2006 na terenie miasta nie wybudowano i oddano do użytku żadnego mieszkania w ramach budownictwa wielorodzinnego.

Tabela 9: Mieszkania oddane do użytku w latach 2004-2006

Lp.	Wyszczególnienie	2004	2005	2006
1	Liczba mieszkań oddanych do użytku	10	16	20
2	Liczba mieszkań oddanych do użytku w budynkach indywidualnych	10	16	20
3	Liczba izb oddanych do użytku	62	101	130
4	Liczba izb oddanych do użytku w budynkach indywidualnych	62	101	130
5	Powierzchnia użytkowa mieszkań oddanych do użytku w m ²	1848	2113	3528

Źródło: Opracowanie własne na podstawie danych GUS

W strukturze zasobów mieszkaniowych wykres nr 3 na terenie miasta w roku 2006 dominują mieszkania będące własnością osób fizycznych około 65% (są to głównie budynki jednorodzinne) oraz w zasobach spółdzielni mieszkaniowych około 29%. Adekwatnie do ilości mieszkań wygląda sytuacja w przypadku ilości izb w mieszkaniach.

Wykres 3: Struktura zasobów mieszkaniowych w roku 2006



Źródło: Opracowanie własne na podstawie danych GUS

Infrastruktura mieszkaniowa Spółdzielni Mieszkaniowej w Ropczycach

Tabela 10: Zasoby mieszkaniowe będące w zarządzie Spółdzielni Mieszkaniowej w Ropczycach

Lp	Budynek, adres	Ilość mieszkań [szt.]	Ilość izb [szt.]	Powierzchnia użytkowa [m ²]	Ilość lokatorów	Instalacje [szt.]						Ocena stanu b. dobry – 5, dobry – 4, średni – 3, zły – 2, b. zły – 1		
						wodno-kanalizacyjna	gazowa	elektryczna	ciepła woda	centralnego ogrzewania	telefoniczna	dachu/stropu	ścian	okien
1.	Żeromskiego 1	20	70	1113,00	68	1	1	1	1	1	1	4	3	3
2.	Żeromskiego 2	20	70	1109,00	62	1	1	1	1	1	1	4	3	3
3.	Żeromskiego 3	20	70	1113,00	60	1	1	1	1	1	1	4	3	3
4.	Żeromskiego 4	21	73	1168,81	68	1	1	1	1	1	1	4	3	3
5.	Żeromskiego 5	20	75	1174,20	79	1	1	1	1	1	1	4	3	3
6.	Żeromskiego 6	20	70	1113,00	56	1	1	1	1	1	1	4	3	3
7.	Żeromskiego 7	20	70	1109,00	68	1	1	1	1	1	1	4	3	3
8.	Żeromskiego 8	20	70	1113,00	55	1	1	1	1	1	1	3	5	5
9.	Żeromskiego 10	20	70	1113,00	67	1	1	1	1	1	1	3	4	3
10.	Żeromskiego 12	19	68	1134,02	73	1	1	1	1	1	1	3	3	3
11.	Parkowa 19	20	75	1181,10	59	1	1	1	1	1	1	4	3	3
12.	Parkowa 21	20	75	1183,65	67	1	1	1	1	1	1	4	3	3
13.	S. Udzieli 1	20	70	1113,00	63	1	1	1	1	1	1	3	3	3
14.	S. Udzieli 3	20	70	1113,00	60	1	1	1	1	1	1	4	3	3
15.	S. Udzieli 4	65	245	3710,50	149	1	1	1	1	1	1	3	4	3
16.	S. Udzieli 6	65	245	3655,50	184	1	1	1	1	1	1	3	4	3
17.	Iwazkiewiczza 2	65	255	3980,00	214	1	1	1	1	1	1	4	4	3
18.	A. Krajowej 1	90	314	3809,50	220	1	1	1	brak	1	1	3	4	5
19.	A. Krajowej 2	90	315	3750,00	240	1	1	1	brak	1	1	3	4	5
20.	A. Krajowej 3	90	315	3770,50	237	1	1	1	brak	1	1	3	4	5
21.	Piłsudskiego 24	30	115	1889,92	104	1	1	1	1	1	1	4	4	4
22.	Piłsudskiego 24a	40	140	2335,84	122	1	1	1	1	1	1	4	4	4
23.	Piłsudskiego 26A	30	115	1889,92	133	1	1	1	1	1	1	4	4	4
24.	Piłsudskiego 25B	30	115	1889,25	110	1	1	1	1	1	1	4	4	4
25.	Piłsudskiego 26C	30	115	1890,85	107	1	1	1	1	1	1	4	4	4
Razem		905	3285	48422,56	2725	25	25	25	22	25	25	-	-	-

Źródło: Opracowanie własne na podstawie danych Spółdzielni Mieszkaniowej w Ropczycach

Informacja Spółdzielni Mieszkaniowej w Ropczycach w zakresie infrastruktury technicznej będącej w jej zarządzie oraz problemów technicznych w zasobach mieszkaniowych:

Zasoby mieszkaniowe

W zasobach mieszkaniowych pilnej naprawy wymagają balkony na budynkach położonych przy ul. A. Krajowej 1,2,3, Udzieli 4,6, Iwazkiewicza 2.

Modernizacji wymagają też ściany budynków mieszkalnych nie posiadających wykonanego docieplenia są to następujące budynki: Żeromskiego 1, 2, 3, 4, 5, 6, 7, 12, Udzieli 1, 3, Parkowa 19, 21, Piłsudskiego 24, 24A, 26A, 26B, 26C.

Drogi, ulice

Spółdzielnia posiada w swoich zasobach ponad 10000m² chodników (w części służącej całemu społeczeństwu osiedla). Została wyremontowana część chodników przy ul. A. Krajowej 2, 3, Udzieli 3, 4, Żeromskiego 5, 8, Iwazkiewicza 2, Parkowa 21 o łącznej powierzchni 825m² pozostała część chodników wymaga remontu.

Place i tereny zielone

Na terenach zielonych wokół budynków usunięcia wymaga stary drzewostan liściasty w miejsce, którego należy dokonać nasadzeń krzewów iglastych.

Infrastruktura mieszkaniowa Spółdzielni Mieszkaniowej „Cukrownik” w Ropczycach

Tabela 11: Zasoby mieszkaniowe będące w zarządzie Spółdzielni Mieszkaniowej „Cukrownik” w Ropczycach

Lp	Budynek, adres	Ilość mieszkań [szt.]	Ilość izb [szt.]	Powierzchnia użytkowa [m ²]	Ilość lokatorów	Instalacje [szt.]						Ocena stanu b. dobry – 5, dobry – 4, średni – 3, zły – 2, b. zły – 1		
						wodno kanalizacyjna	gazowa	elektryczna	Ciepła woda	Centralnego ogrzewania	telefoniczna	dachu/stropu	ścian	okien
26.	Iwaskiewiczza 4	70	270	4137,20	210	1	1	1	1	1	1	4	3	4
27.	Iwaskiewiczza 6	60	230	3545,70	158	1	1	1	1	1	1	4	3	4
28.	Iwaskiewiczza 8	20	70	1113,75	51	1	1	1	1	1	1	4	3	4
29.	Iwaskiewiczza 10	20	70	1113,75	64	1	1	1	1	1	1	4	3	4
30.	Iwaskiewiczza 12	20	70	1113,75	69	1	1	1	1	1	1	4	3	4
31.	Robotnicza 64	2	7	115,67	4	1	-	1	1	1	1	4	5	4
32.	Robotnicza 66	2	7	117,01	8	1	-	1	1	1	1	4	5	4
33.	Robotnicza 68	2	7	115,85	7	1	-	1	1	1	1	4	5	4
34.	Robotnicza 70	2	7	114,88	7	1	-	1	1	1	1	4	5	4
35.	Robotnicza 72	2	7	114,80	10	1	-	1	1	1	1	4	5	4
36.	Robotnicza 74	4	18	229,33	20	1	1	1	1	1	1	2	5	4
37.	Robotnicza 76	4	18	228,13	14	1	1	1	1	1	1	4	5	4
38.	Robotnicza 78	4	18	223,54	10	1	1	1	1	1	1	4	5	4
39.	Robotnicza 82	20	85	1292,10	88	1	1	1	-	1	1	4	4	4
40.	Robotnicza 84	50	185	3071,45	179	1	1	1	-	1	1	4	4	4
41.	Robotnicza 86	4	18	258,03	18	1	1	1	-	1	1	4	5	4
42.	Robotnicza 88	4	18	255,63	23	1	1	1	-	1	1	4	5	4
43.	Robotnicza 90	30	30	1757,70	113	1	1	1	-	1	1	4	4	4
Razem		320	1135	18918,27	1053	18	13	18	13	18	18	-	-	-

Źródło: Opracowanie własne na podstawie danych SM „Cukrownik” w Ropczycach

Informacja SM „Cukrownik” w Ropczycach w zakresie infrastruktury technicznej będącej w jej zarządzie oraz problemów technicznych w zasobach mieszkaniowych:

Drogi:

- a) droga wewnętrzna przy ul. Iwaszkiewicza pomiędzy budynkami 4 i 6 pow. 850 m² - wymaga naprawy powierzchni, tj. położenie nowego dywanika.
- b) droga wewnętrzna przy ul. Robotniczej pomiędzy budynkami 4 rodzinnymi 74,76, 78 a 86 i 88 - pow. 800 m² - wymaga położenia nowego dywanika.

Chodniki:

a) przy ul. Iwaszkiewicza:

- zejście do ul. Barbary pomiędzy budynkami mieszkalnymi nr 10 i 12 - wykonanie nawierzchni z kostki brukowej - pow. 23,00 mb x 1,90 mb = 43,70 m².
- zejście do ul. Barbary pomiędzy budynkiem nr 8 a sklepem „Orzech” - wykonanie nawierzchni z kostki brukowej - pow. 15,00 mb x 1,90 mb = 28,50 m².
- przejście do sklepu „Orzech” - wykonanie nawierzchni z kostki brukowej - pow. 25,00 mb x 2,20 mb = 55,00 m².
- chodnik przy bud. nr 6 - wykonanie nawierzchni z kostki brukowej - 100 mb x 2,20 mb = 220,00 m².
- dojścia do klatek schodowych - 5 x 20,00 m² = 100,00 m².

b) przy ul. Robotniczej:

- chodnik przy budynkach mieszkalnych nr 82 i 84 - wykonanie nawierzchni z kostki brukowej - pow. 160,00 mb x 2,00 mb = 320,00 m².
- przed wejściami do klatek schodowych przy bud. nr 84 - pow. 10,00 m² x 5 = 50,00 m².
- przed budynkami nr 74, 76, 78, 86, 88 - wykonanie nawierzchni z kostki brukowej - pow. 130,00 mb x 1,50 mb = 195,00 m².

Parkingi:

a) przy ul. Iwaszkiewicza:

- pomiędzy budynkami nr 6 - 12 - utwardzenie płytami ażurowymi - pow. 40,00 mb x 5,40 mb = 216,00 m².
- przed budynkiem nr 6 - przebudowa - utwardzenie płytami ażurowymi lub położenie dywanika asfaltowego - pow. 32,00 mb x 3,00 mb = 96,00 m².
- przed budynkiem nr 4 - przebudowa - położenie dywanika asfaltowego i wymiana krawężników - pow. 110,00 mb x 3,00 mb = 330,00 m².
- przed garażami - utwardzenie kostką brukową lub położenie dywanika asfaltowego - pow. 400,00 m²,

b) przy ul. Robotniczej:

- utwardzenie kostką brukową lub położenia dywanika asfaltowego przed garażami - pow. 800,00 m².

Place zabaw i boiska sportowe:

a) przy ul. Iwazkiewicza i Robotniczej:

- rekultywacja boisk sportowych poprzez wyrównanie powierzchni i obsianie trawą stadionową - pow. 4500,00 m².

- zakupienie i zamontowanie urządzeń zabawowych na placu zabaw przy ul. Robotniczej.

W zakresie termomodernizacji - ocieplenie ścian budynków:

przy ul. Iwazkiewicza:

- budynek nr 4 - ocieplenie ściany północno - zachodniej wraz z wymianą okien na klatkach schodowych w ilości 24 szt. - pow. ściany 1520,00 m², odnowienie powierzchni tynków ścian szczytowych - pow. 310,00 m².

- budynek nr 6 - ocieplenie ściany północno - zachodniej wraz z wymianą okien na klatkach schodowych w ilości 20 szt. - pow. ściany 1300,00 m², odnowienie powierzchni tynków ścian szczytowych - pow. 310,00 m².

- budynki nr 8, 10, 12 (punktowce) - ocieplenie ścian wraz z wymianą okien na klatkach schodowych - pow. ścian 3 x 750,00 m² = 2250,00 m², odnowienie powierzchni tynków ścian wcześniej ocieplonych - pow. 3 x 450,00 m² = 1350,00 m².

przy ul. Robotniczej:

- budynek nr 82 - ocieplenie ścian wraz z wymianą okien na klatkach schodowych w ilości 8 szt. - pow. ścian 1400,00 m²,

- budynek nr 84 - ocieplenie ścian wraz z wymianą okien na klatkach schodowych w ilości 20 szt. - pow. ścian 2900,00 m².

- budynek nr 90 - ocieplenie ścian wraz z wymianą okien na klatkach schodowych w ilości 12 szt. - pow. ścian 1640,00 m².

Ogółem powierzchnia ścian do ocieplenia przy ul. Iwazkiewicza i Robotniczej - 11010,00 m².

Ze względu na to, że do budynków mieszkalnych przy ul. Robotniczej dotychczas woda jest dostarczana i ścieki są odbierane z pośrednictwem Cukrowni „ROPCZYCE”, w programie rewitalizacji celowe byłoby zaplanowanie budowy sieci kanalizacyjnej, zapewniającej odbiór ścieków z w/w osiedla i połączenie jej z siecią budowaną obecnie na os. Czekaj.

Infrastruktura mieszkaniowa Towarzystwa Budownictwa Społecznego Sp. z o.o. w Ropczycach

Tabela 12: Zasoby mieszkaniowe będące w zarządzie TBS Sp. z o.o. w Ropczycach

Lp	Budynek, adres	Ilość mieszkań [szt.]	Ilość izb [szt.]	Powierzchnia użytkowa [m ²]	Ilość lokatorów	Instalacje [szt.]						Ocena stanu [b. dobry – 5, dobry – 4, średni – 3, zły – 2, b. zły – 1]			
						wodno kanalizacyjna	gazowa	elektryczna	Ciepła woda	Centralnego ogrzewania	telefoniczna	dachu/stropu	ścian		okien
													termika	estetyka	
1.	Ropczyce ul. Kościuszki 1	35	98	1603,32	87	1	1	1	-	1	1	4	4	4	70% -4; 30% -2
2.	Ropczyce ul. Kościuszki 2	34	98	1558,97	80	1	1	1	-	1	1	3	3	2	70% -4; 30% -2
3.	Ropczyce ul. Kościuszki4	40	135	1650,71	97	1	1	1	-	1	1	3	4	4	85% -4; 15% -2
4.	Ropczyce ul. Grunwaldzka 1	32	88	1670,56	76	1	1	1	-	1	1	3	4	3	70% -4; 30% -2
5.	Ropczyce ul. Grunwaldzka 2	30	78	1481,36	60	1	1	1	-	1	1	3	4	3	80% -4; 20% -2
6.	Ropczyce ul. Grunwaldzka 4	9	23	383,22	16	1	1	1	-	1	1	3	4	3	30% -4; 70% -2
7.	Ropczyce ul. Krakowska 4	8	24	417,64	25	1	1	1	-	1	1	3	4	4	4
8.	Ropczyce ul. Krakowska 6	24	72	948,96	59	1	1	1	-	1	1	3	4	4	80% -4; 20% -2
9.	Ropczyce ul. K.K. Wielkiego 1	19	56	784,70	42	1	1	1	-	1	1	3	4	4	80% -4; 20% -2
10.	Ropczyce ul. K.K. Wielkiego 1 WSK	12	36	500,80	27	1	1	1	-	1	1	3	4	4	5
11.	Ropczyce ul. K.K. Wielkiego 2-4	27	90	1914,20	74	1	1	1	-	1	1	3	3	2	70% -4; 30% -3
12.	Ropczyce ul. K.K. Wielkiego 3	17	55	838,30	41	1	1	1	-	1	1	3	4	4	85% -4; 15% -2
13.	Ropczyce ul. K.K. Wielkiego 3 PZU	7	18	418,75	13	1	1	1	-	1	1	3	4	4	4
14.	Ropczyce ul. A. Krajowej 8	20	70	1153,87	78	1	1	1	-	1	1	2	1	2	15% -4; 85% -2
15.	Ropczyce ul. A. Krajowej 9	20	69	1159,26	88	1	1	1	-	1	1	4	1	2	15% -4; 85% -2
16.	Ropczyce ul. S. Udzieli 2	60	230	3553,4	181	1	1	1	1	1	1	2	1	2	70% -4; 30% -2
17.	Ropczyce ul. Św. Floriana 4	6	16	267,99	14	1	1	1	-	1	1	3	4	4	70% -5; 30% -2
18.	Ropczyce ul. Kochanowskiego 11	38	64	1251,76	103	1	1	1	1	1	1	4	1	1	5
19.	Ropczyce ul. 3-go Maja 164	1	3	60,22	3	1	-	1	-	-	1	1	1	1	1
20.	Ropczyce ul. Borki Chechelskie 25	3	9	167,16	12	-	-	1	-	-	-	1	1	1	1
21.	Ropczyce, ul. Zielona 245	1	4	77,42	7	-	-	1	-	-	-	1	1	1	1
22.	Ropczyce ul. Szkolna 26	4	11	152,00	18	-	-	1	-	-	-	1	1	1	1
23.	Ropczyce ul. Konarskiego 15	24	64	1091,20	51	1	1	1	1	1	1	4	5	4	4
24.	Ropczyce ul. Konarskiego 17	24	64	1091,20	64	1	1	1	1	1	1	4	5	4	4
Razem		495	1475	24196,97	1316	21	20	24	4	20	21	-	-	-	-

Źródło: Opracowanie własne na podstawie danych TBS Sp. z o.o. w Ropczycach

Uwaga: termiczna ocena stanu ścian oznaczona jako 1 świadczy o tym, że budynek nie jest ocieplony; jako 3 świadczy o tym, że budynek został ocieplony wcześniej niż bloki objęte termomodernizacją wykonywaną w latach 2001 -2002 i mniejszą grubością styropianu

Informacja Towarzystwa Budownictwa Społecznego Sp. z o.o. w Ropczycach nt. problemów technicznych w zakresie infrastruktury technicznej występującej na ich terenie:

- 1) Działka nr 1105/2 stanowiąca własność Wspólnoty Mieszkaniowej przy ul. Św. Floriana 4 w Ropczycach, na działce tej znajduje się chodnik z płytek stanowiący dojście do bloku o powierzchni 16 m² (ocena stanu chodnika - 3);
- 2) Działka nr 977/10 (właściciel Gmina Ropczyce); pow. ogólna 6279 m²; na części działki znajduje się dawny plac zabaw (tzw. Ogródek Jordanowski); teren Ogródka jest ogrodzony metalowymi przęsłami (ocena stanu przęseł - 4); na terenie Ogródka brak jest urządzeń zabawowych, znajdują się tam ławki, kosze na śmieci (ocena stanu ławek i koszy - 1), zniszczone alejki chodnikowe (ocena stanu alejek - 1); pozostałą część działki stanowią tereny zielone na których znajdują się chodniki z płytek o powierzchni około 80 m² (stan techniczny chodników - 2); i dojście do Ogródka Jordanowskiego wykonane z trylinki o powierzchni około 60 m² (stan techniczny - 1);
- 3) Ropczyce, działka nr 2351/232 (właściciel Gmina Ropczyce); pow. ogólna 7858 m²; na działce jej znajdują się: tereny zielone, parkingi (stan techniczny - 3), chodniki (stan techniczny - 4); plac zabaw, na którym obecnie brak jest urządzeń zabawowych;
- 4) Działka nr 591/5 stanowiąca własność Wspólnoty Mieszkaniowej przy ul. Armii Krajowej 9 w Ropczycach, na działce tej znajduje się chodnik z płytek stanowiący dojście do przedmiotowego budynku, i sąsiaduje z chodnikiem na działkach gminnych (dojście do kontenerów na śmieci, sąsiednich nieruchomości); łączna powierzchnia chodników około 200 m² (stan techniczny - 2);
- 5) Chodnik o powierzchni 140 m² (ocena stanu chodnika - 2) stanowiący dojście do bloku przy ul. Armii Krajowej 8 w Ropczycach (teren, na którym znajduje się chodnik nie jest w zarządzie TBS-u, jest to teren gminny, TBS zarządza jedynie w/w blokiem położonym na działkach nr 599/4, 611/42).

2. Gospodarka

2.1. Główni pracodawcy

Ropczyce już w XVI wieku, odgrywały duże znaczenie z uwagi na przebiegający szlak węgierski, nazywane z racji wagi handlowej "małym Gdańskiem".

Po II wojnie światowej Ropczyce ze względu na swą wyjątkową lokalizację, zaplecze infrastrukturalne oraz rozwijające się szkolnictwo, przygotowujące kwalifikowaną kadrę pracowniczą, stały się prężnie rozwijającym ośrodkiem przemysłowym. Powstały tutaj nowoczesne i wytwarzające specjalistyczny asortyment zakłady produkcyjne, dające zatrudnienie mieszkańcom miasta i okolic.

Do najważniejszych zakładów – pracodawców – ze względu na rozmiar i charakter prowadzonej działalności należą:

- Cukrownia „Ropczyce” S.A.,
- Zakłady Magnezytowe „Ropczyce” S.A.,
- Cargill Pasze Sp. z o.o.,
- Fabryka Farb i Lakierów ŚNIEŻKA S.A.,
- GLORIA Gmbh,
- Wytwórnia Półfabrykatów Drogowych PUPH „NIWA” Sp. Jawna,
- ZPK MOSTOSTAL Ropczyce Sp. z o.o.,
- Zakład Produkcji Cukierniczej CUKROMIX – BIS Sp. z o.o.,
- FPHU Piekarnia Krzysztof Maciołek,
- Gminna Spółdzielnia Samopomoc Chłopska,
- „MOTOHURT” Sp. z o.o.,
- Przedsiębiorstwo Usług Komunalnych Sp. z o.o.,
- Urząd Miejski,
- Starostwo Powiatowe,
- Powiatowy Urząd Pracy,
- Urząd Skarbowy,
- Zakład Opieki Zdrowotnej.

2.2. Struktura podstawowych branż gospodarki

Na terenie Ropczyc w roku 2006 funkcjonowało 1218 podmiotów gospodarczych. W porównaniu z rokiem 2005 nastąpił wzrost ich liczby o około 1,8%.

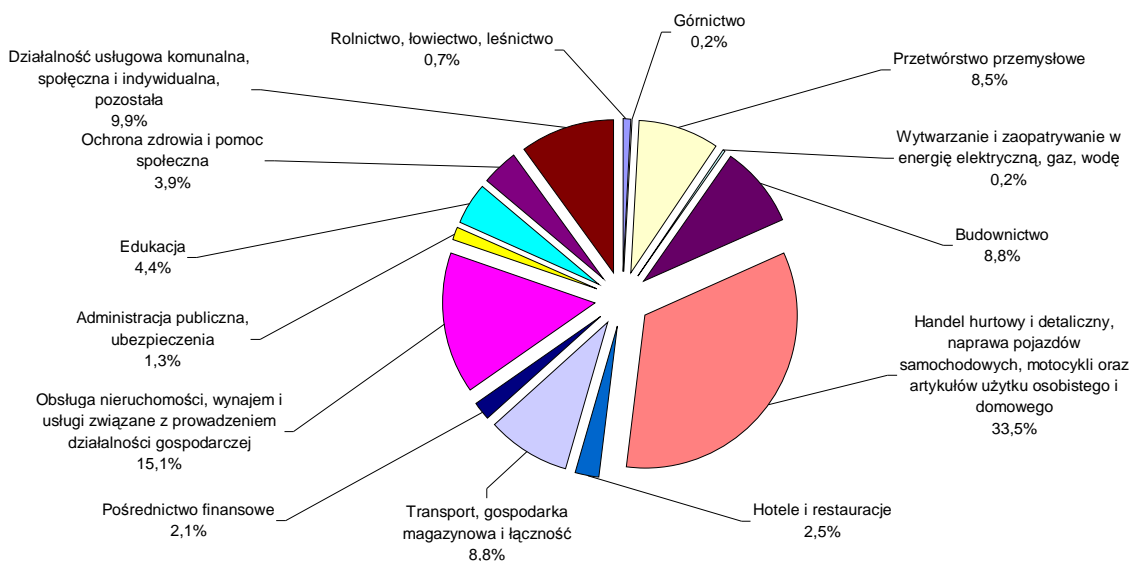
Tabela 13: Podmioty sklasyfikowane w systemie REGON według sekcji PKD w latach 2005-2006

Sekcja PKD	Podmioty gospodarcze w latach				Zmiana w %
	2005		2006		
	ilość	udział %	ilość	udział %	
Rolnictwo, łowiectwo, leśnictwo	10	0,83	9	0,74	-10,0
Górnictwo	2	0,17	2	0,16	0
Przetwórstwo przemysłowe	102	8,53	104	8,54	-1,9
Wytwarzanie i zaopatrywanie w energię elektryczną, gaz, wodę	2	0,17	2	0,16	0
Budownictwo	105	8,78	107	8,78	1,9
Handel hurtowy i detaliczny, naprawa pojazdów samochodowych, motocykli oraz artykułów użytku osobistego i domowego	409	34,20	408	33,50	-0,24
Hotele i restauracje	31	2,59	31	2,55	0
Transport, gospodarka magazynowa i łączność	106	8,86	107	8,78	0,94
Pośrednictwo finansowe	27	2,26	25	2,05	-7,4
Obsługa nieruchomości, wynajem i usługi związane z prowadzeniem działalności gospodarczej	170	14,21	184	15,11	8,23
Administracja publiczna, ubezpieczenia	16	1,34	16	1,32	0
Edukacja	54	4,51	54	4,44	0
Ochrona zdrowia i pomoc społeczna	47	3,93	48	3,94	2,12
Działalność usługowa komunalna, społeczna i indywidualna, pozostała	115	9,62	121	9,93	5,21
Ogółem	1196	100,00	1218	100,00	1,83

Źródło: Opracowanie własne na podstawie danych GUS

Największy udział bo prawie 33,5% mają podmioty prowadzące działalność gospodarczą polegającą na handlu oraz naprawie pojazdów i sprzętu AGD. Natomiast przedsiębiorstwa produkcyjne stanowią niewiele ponad 8,5%. Udział poszczególnych branż gospodarki w strukturze ogółem przedstawia wykres nr 4.

Wykres 4: Struktura podstawowych branż gospodarki w roku 2006



Źródło: Opracowanie własne na podstawie danych GUS

Analizując strukturę poszczególnych branż gospodarki z roku 2006 w stosunku do roku 2005 można zauważyć, że ilość struktur w których podmioty utrzymują się na poprzednim poziomie oraz ilość struktur, u których podmioty zwiększyły się z poziomu poprzedniego jest taka sama. Największy wzrost w roku 2006 podmiotów gospodarczych bo blisko 8,23% odnotowano w branży „obsługa nieruchomości, wynajem i usługi związane z prowadzeniem działalności gospodarczej”. Natomiast największy spadek w roku 2006 zaobserwowano w branży „rolnictwo, łowiectwo, leśnictwo”. Obniżenie liczby podmiotów w tej branży może być efektem udzielanej pomocy finansowej przez Unię Europejską na działania związane z reorientacją zawodową rolników oraz odchodzeniem od pracy w rolnictwie.

2.3. Ilość podmiotów gospodarczych i osób pracujących

Tabela 14: Podmioty Gospodarki Narodowej według sektorów własności i form prawnych

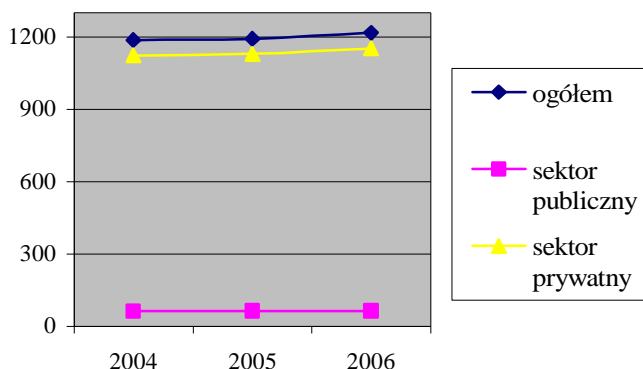
Wyszczególnienie	Ogółem	Sektor		Z ogółem					
		publiczny	prywatny	Spółki handlowe		spółki cywilne	spółdzielnie	fundacje stowarzyszenia i organizacje społeczne	osoby fizyczne prowadzące działalność gospodarczą
				razem	w tym z udziałem kapitału zagranicznego				
2005	1196	65	1131	49	21	87	8	42	909
2006	1218	65	1153	51	22	83	8	43	924
Zmiana w %	101,8	100	101,9	104,1	104,8	95,4	100,0	102,4	101,7

Źródło: Opracowanie własne na podstawie danych GUS

Największy udział, bo prawie 95% wśród przedsiębiorstw mają podmioty sektora prywatnego (tabela nr 14). Ponad 76% wszystkich podmiotów jest zarejestrowana i jednocześnie zarządzana przez osoby fizyczne prowadzące działalność gospodarczą. Poziom ten może sugerować o funkcjonowaniu na terenie miasta dużej ilości małych firm zaliczających się do grona mikro lub średnich firm.

Liczba podmiotów gospodarki narodowej zarejestrowanych w rejestrze REGON na przestrzeni kilku ostatnich lat utrzymuje tendencję wzrostową. I tak w latach 2004 do 2006 ilość podmiotów wzrosła o około 2,5%. Tendencję wzrostową możemy zaobserwować także u podmiotów zarejestrowanych w sektorze prywatnym (wykres nr 5) natomiast ilość podmiotów w sektorze publicznym w ciągu ostatnich kilku lat pozostaje praktycznie na takim samym poziomie.

Wykres 5: Podmioty gospodarki narodowej zarejestrowane w rejestrze REGON wg sektorów własnościowych w latach 2004-2006



Źródło: Opracowanie własne na podstawie danych GUS

Tabela 15: Osoby fizyczne prowadzące działalność gospodarczą według PKD

Wyszczególnienie	Ogółem	W tym						
		przetwórstwo przemysłowe	budownictwo	handel i naprawy	hotele i restauracje	transport, gospodarka magazynowa i łączność	Pośrednictwo finansowe	obsługa nieruchomości i firm
2005	909	70	99	344	30	100	26	136
2006	924	72	101	346	29	101	24	149
Zmiana w %	101,7	102,9	102,0	100,6	96,7	101,0	92,3	109,6

Źródło: Opracowanie własne na podstawie danych GUS

Spośród podmiotów gospodarczych zarejestrowanych jako osoby fizyczne prowadzące działalność gospodarczą w roku 2006 ponad 37% z nich działało w obszarze handel i naprawy (tabela nr 15).

Największy wzrost bo o niecałe 10% w stosunku do ubiegłego roku, zanotowano pośród osób fizycznych prowadzących działalność gospodarczą w zakresie obsługi nieruchomości i firm.

Tabela 16: Pracujący w głównym miejscu pracy

Pracujący wg płci	Rok		
	2004	2005	2006
Mężczyźni	2306	2236	2204
Kobiety	1835	1857	1857
Ogółem	4141	4093	4061

Źródło: Opracowanie własne na podstawie danych GUS

3. Sfera społeczna

3.1. Sytuacja demograficzna

Struktura ludności naszego miasta według płci stanowi odzwierciedlenie tendencji rysujących się na terenie naszego kraju. Bowiem wśród obywateli Ropczyc dominują kobiety. Ich udział w ogólnej liczbie mieszkańców oscylował w latach 2004-2006 wokół 50,7% i nie podlegał znacznym wahaniom. Analizując natomiast wskaźnik feminizacji w wymienionym wyżej okresie należy stwierdzić, iż na 100 mężczyzn przypadały 103 kobiety (tabela nr 17).

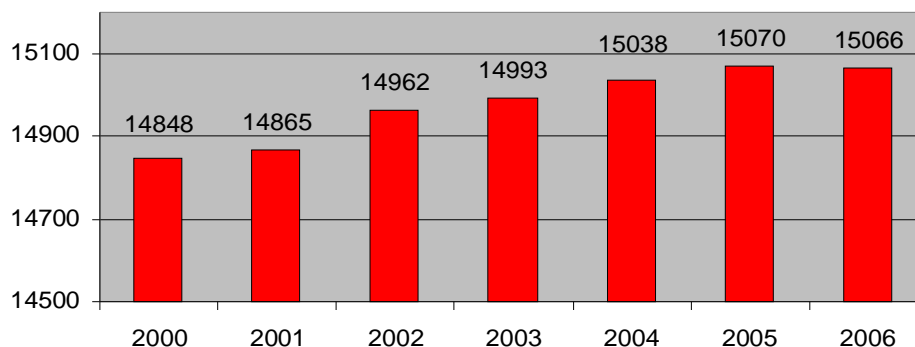
Dane demograficzne z ostatnich sześciu lat wskazują na trwałą tendencję wzrostową w liczbie mieszkańców miasta. W badanym okresie wzrosła ona o niecałe 1,5% (wykres nr 6).

Tabela 17: Ludność miejska w latach 2004-2006 wg płci

Ludność wg płci	2004	2005	2006
Ogółem	15038	15070	15066
Mężczyźni	7407	7428	7403
Kobiety	7631	7642	7642
Kobiety na 100 mężczyzn	103	103	103

Źródło: Opracowanie własne na podstawie danych GUS

Wykres 6: Przekrój ilości mieszkańców w latach 2000 - 2006



Źródło: Opracowanie własne na podstawie danych GUS

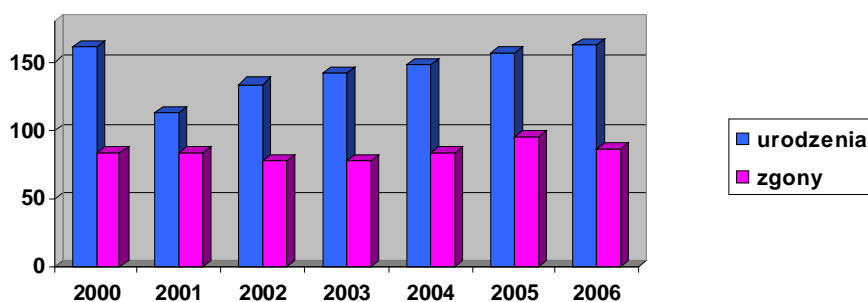
Zmiany stanu liczebnego mieszkańców Ropczyc były wypadkową procesów demograficznych, czyli ruchu naturalnego i migracji. Z danych przedstawionych na wykresie nr 7 przedstawiającym liczbę urodzeń i zgonów na przestrzeni lat 2000-2006 widać zaznaczającą się stałą tendencję wzrostu urodzeń. Wyjątek stanowi rok 2001, kiedy to nastąpił spadek urodzeń o 48 osób w stosunku do roku poprzedniego. W kolejnych latach wskaźnik miał już tendencję wzrostową osiągając na koniec 2006 roku, stan z roku 2000. Ilość zgonów za ostatnie sześć lat waha się w granicach 84 -95 osób. Zestawienie liczby urodzeń i zgonów mieszkańców Ropczyc uwidacznia korzystną tendencję dodatniego przyrostu naturalnego (tabela nr 18).

Tabela 18: Ruch naturalny ludności w latach 2004-2006

Rok	Małżeństwa	Urodzenia żywe	Zgony		Przyrost naturalny	Małżeństwa	Urodzenia żywe	Zgony	Przyrost naturalny
			ogółem	niemowląt					
w liczbach bezwzględnych					na 1000 ludności				
2004	86	148	84	1	64	5,7	9,8	5,6	4,2
2005	79	156	95	2	61	5,2	10,3	6,3	4,0
2006	94	162	87	1	75	6,2	10,7	5,7	5,0

Źródło: Opracowanie własne na podstawie danych GUS

Wykres 7: Przekrój ilości urodzeń i zgonów w latach 2000 - 2006



Źródło: Opracowanie własne na podstawie danych GUS

Porównując ruchy migracyjne na terenie miasta Ropczyce można stwierdzić, że poziom napływu ludności do miasta w analizowanych latach był zróżnicowany.

Najmniejszą liczbę osób, które zameldowały się w mieście i z niego się wymeldowały odnotowano w roku 2006. Saldo migracji w roku 2006 wyniosło 87 osoby, co stanowiło trzykrotny wzrost w stosunku do roku 2002, w którym saldo osiągnęło 22 osoby.

Liczba ludności odpływowej w roku 2004 wzrosła o 24,4% w stosunku do 2005 roku. Analogicznie liczba osób które się zameldowały w mieście spadła o 19,3%. Należy przypuszczać, że przyczynami ujemnego salda migracji jest głównie odpływ ludności z miasta w poszukiwaniu pracy a także odpływ młodzieży do większych ośrodków akademickich niezrekompensowany napływem po ukończeniu studiów.

Tabela 19: Migracje ludności w latach wg typu i kierunku 2004-2006

Rok	Napływ	Odpływ	Saldo migracji
2004	181	203	-22
2005	145	164	-19
2006	117	204	-87

Źródło: Opracowanie własne na podstawie danych GUS

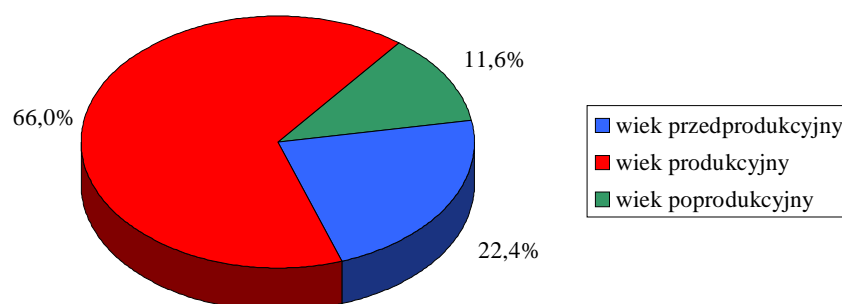
Rozpatrując strukturę mieszkańców pod kątem ekonomicznych grup wiekowych (tabela 20 i wykres 8) należy stwierdzić, że dominującą grupą jest ludność w wieku produkcyjnym. W 2006 r. grupa ta stanowiła niemal 66% ogółu mieszkańców miasta, ludność w wieku przedprodukcyjnym stanowiła nieco ponad 22% populacji miasta, zaś osoby, które już zakończyły swoją aktywność zawodową – około 12%. Analizując grupy wiekowe w ujęciu czasowym należy zauważyć, iż liczba mieszkańców w wieku przedprodukcyjnym zmniejszyła się o około 7%, zaś w wieku produkcyjnym i poprodukcyjnym wzrosła odpowiednio o 2% i 5,7%.

Tabela 20: Ludność Ropczyc wg ekonomicznych grup wieku w latach 2004-2006

Rok	Ogółem	W wieku					
		przedprodukcyjnym		produkcyjnym		poprodukcyjnym	
		w osobach	w %	w osobach	w %	w osobach	w %
2004	15038	3637	24,18	9753	64,85	1648	10,95
2005	15070	3496	23,19	9888	65,61	1686	11,18
2006	15066	3380	22,43	9943	65,99	1743	11,56

Źródło: Opracowanie własne na podstawie danych GUS

Wykres 8: Struktura ludności Ropczyc według ekonomicznych grup wieku na koniec 2006r.



Źródło: Opracowanie własne na podstawie danych GUS

3.2. Bezrobocie

Na terenie miasta w roku 2006 w Powiatowym Urzędzie Pracy w Ropczycach zarejestrowanych było 1071 osób bezrobotnych w tym 622 kobiety co stanowi blisko 58% (tabela 21).

Liczba bezrobotnych w latach 2004 – 2006 miała tendencję spadkową. W roku 2006 liczba bezrobotnych zmniejszyła się prawie o 22% w stosunku do roku 2004.

Podobne zjawisko uwidoczniło się na terenie całego powiatu ropczycko – sędziszowskiego, z tym że zmniejszenie się bezrobocia było niższe i wyniosło około 14%.

Tabela 21: Liczba bezrobotnych w latach 2004 – 2006

Wyszczególnienie	2004	2005	2006
Ogółem	1371	1276	1071
w tym:			
Kobiet	737	702	622
Z prawem do zasiłków	136	135	119
Stopa bezrobocia w powiecie	22,4	21,4	18,9

Źródło: Opracowanie własne na podstawie danych PUP w Ropczycach

Analiza bezrobocia pod kątem grup wiekowych wskazuje, iż najliczniejszą grupę osób bezrobotnych zarejestrowanych w PUP Ropczycach w roku 2006 stanowią osoby młode w przedziałach od 25 do 34 lat oraz od 18 do 24 lat, stanowiąc odpowiednio 32% i 24% bezrobotnych (tabela 22, wykres 9).

Porównując ilość osób bezrobotnych w latach 2004 – 2006 według określonych grup wiekowych, można zauważyć że największy spadek osób wystąpił w grupach 18-24 o 30%, 35-

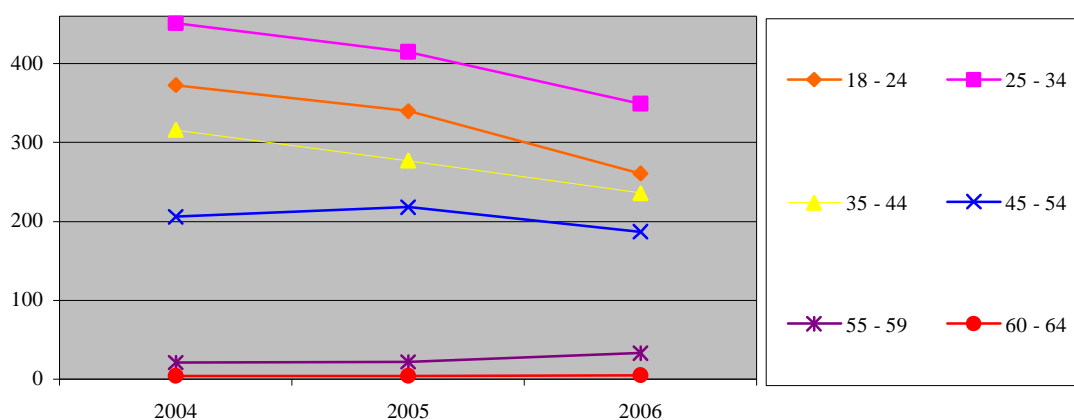
44 o 25%. Natomiast duży wzrost osób bezrobotnych nastąpił w grupie osób starszych w wieku 55-59 o ponad 57%, a w wieku 60-64 o ponad 25%.

Tabela 22: Bezrobotni wg wieku w latach 2004 – 2006

Wyszczególnienie grup wiekowych	2004	2005	2006
ogółem	1371	1276	1071
18-24	373	340	261
25-34	451	415	349
35-44	316	277	236
45-54	206	218	187
55-59	21	22	33
60-64	4	4	5

Źródło: Opracowanie własne na podstawie danych PUP w Ropczycach

Wykres 9: Osoby bezrobotne na terenie miasta w latach 2004 – 2006 według grup wiekowych



Źródło: Opracowanie własne na podstawie danych z tabeli nr 22

Poziom bezrobocia mieszkańców Ropczyc jest ściśle skorelowany z poziomem ich wykształcenia. Najliczniejszą grupę bezrobotnych stanowią osoby słabiej wykształcone. I tak wśród osób z wykształceniem podstawowym wynosi ona 18,6%, zasadniczym zawodowym oraz policealnym i średnim zawodowym odpowiednio 32,3% i 32,1% (tabela 23 i wykres 10).

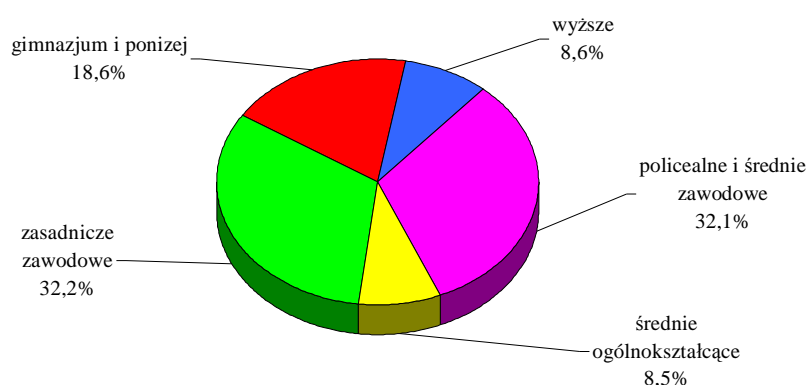
Na przestrzeni lat 2004 do 2006 można zauważyć, że liczba osób bezrobotnych posiadających wykształcenie policealne i średnie zawodowe, zasadnicze zawodowe oraz gimnazjum i poniżej uległa znacznemu zmniejszeniu. Natomiast ilość osób w pozostałych grupach wykształcenia podlega nieznacznym wahaniom.

Tabela 23: Bezrobotni wg poziomu wykształcenia w latach 2004 – 2006

Grupy wykształcenia	2004	2005	2006
wyższe	108	103	92
policealne i średnie zawodowe	450	433	344
średnie ogólnokształcące	92	97	91
zasadnicze zawodowe	460	393	345
gimnazjum i poniżej	261	250	199
ogółem	1371	1276	1071

Źródło: Opracowanie własne na podstawie danych PUP w Ropczycach

Wykres 10: Struktura bezrobotnych wg poziomu wykształcenia w roku – 2006



Źródło: Opracowanie własne na podstawie danych PUP w Ropczycach

Tabela 24: Bezrobotni wg czasu pozostawania bez pracy w latach 2004 – 2006

Bezrobotni wg czasu pozostawania bez pracy (w miesiącach)	2004	2005	2006
Ogółem	1371	1276	1071
do 1	104	97	96
1-3	189	201	172
3-6	172	200	163
6-12	171	203	147
12-24	239	145	148
pow. 24	496	430	345

Źródło: Opracowanie własne na podstawie danych PUP w Ropczycach

3.3. Pomoc społeczna

Na podstawie danych uzyskanych z Miejsko Gminnego Ośrodka Pomocy Społecznej wynika, że w ostatnich trzech latach zmniejsza się ilość rodzin i osób korzystających z pomocy społecznej – tabela nr 25 i wykres nr 11. W roku 2006 spadła o blisko 10% ilość decyzji o przyznaniu pomocy społecznej a tym samym o prawie 17% liczba rodzin, którym przyznano pomoc społeczną w stosunku do 2004 roku.

Z danych wynika również, że ilość osób w rodzinach korzystających z udzielonej im pomocy społecznej stanowiła ponad 6,5 % ogółu mieszkańców miasta.

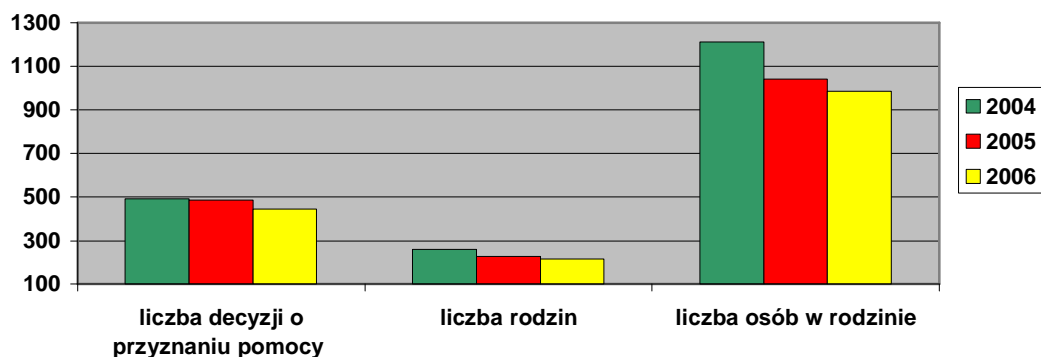
Tabela 25: Dane w zakresie rodzin i osób objętych pomocą społeczną

Lp.	Wyszczególnienie	Ilość		
		2004	2005	2006
1	Liczba decyzji o przyznaniu pomocy	491	486	445
2	Liczba rodzin	260	227	216
3	Liczba osób w rodzinach	1211	1040	987
4	Wydatki na pomoc społeczną	581626	574302	648050

Źródło: Opracowanie własne na podstawie danych MGOPS w Ropczycach

Mimo zauważalnego spadku w ilości korzystających z określonych form pomocy społecznej wzrasta wielkość nakładów finansowych przeznaczanych na pomoc społeczną.

Wykres 11: Liczba rodzin i osób objętych pomocą społeczną



Źródło: Opracowanie własne na podstawie danych MGOPS w Ropczycach

Przyczyny korzystania z pomocy MGOPS w Ropczycach w formie finansowej, rzeczowej lub usługowej przez mieszkańców miasta w latach 2004 – 2006 zostały przedstawione w tabeli nr 26. Jak można zaobserwować poszczególne rodzaje przyczyn korzystania z pomocy przybierały różne wartości ilościowe w analizowanym okresie.

Zauważalny spadek w roku 2006 w stosunku do roku 2004 odnotowano w kwestiach dotyczących potrzeby ochrony macierzyństwa prawie o 50%, ubóstwa o blisko 38%, oraz bezrobocia o 20%.

Tabela 26: Przyczyny korzystania z pomocy społecznej

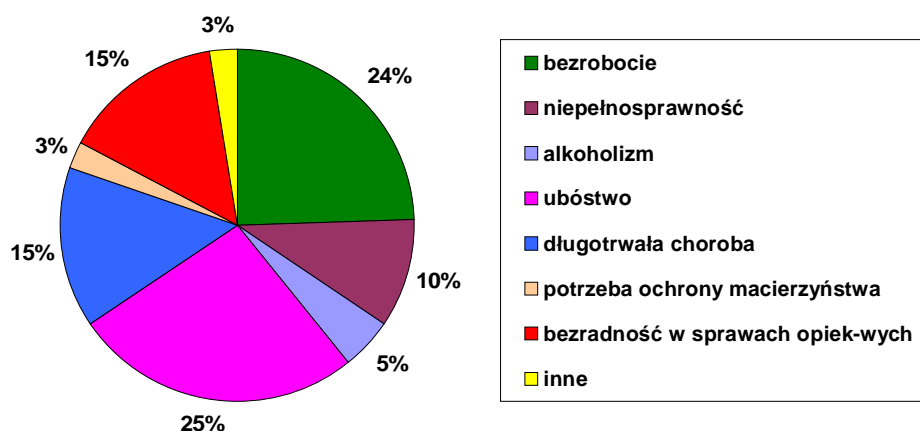
Lp.	Wyszczególnienie	Ilość		
		2004	2005	2006
1	Bezrobocie	171	159	136
2	Niepelnosprawność	57	67	56
3	Alkoholizm	20	27	27
4	Ubóstwo	240	122	147
5	Długotrwała choroba	70	95	82
6	Potrzeba ochrony macierzyństwa	30	15	15
7	Bezradność w sprawach opiek.-wych.	75	82	82
8	Inne	7	8	14

Źródło: Opracowanie własne na podstawie danych MGOPS w Ropczycach

Na wykresie nr 12 przedstawiono strukturę przyczyn korzystania z pomocy społecznej w roku 2006. Wynika z niego, że nawet mimo zauważalnego spadku korzystających z tych przyczyn w stosunku do poprzednich lat, najbardziej problematyczne kwestie w mieście,

które powodują objęcie pomocą dotyczą dalej: ubóstwa (25%), bezrobocia (24%), a także długotrwałej choroby i bezradności w sprawach opiekuńczo – wychowawczych (po 15%).

Wykres 12: Struktura przyczyn korzystania z pomocy społecznej w roku 2006



Źródło: Opracowanie własne na podstawie danych MGOPS w Ropczycach

3.4. Szkolnictwo

W roku szkolnym 2006/2007 na terenie miasta Ropczyce system edukacji tworzyły następujące placówki oświatowe:

- 5 publicznych przedszkoli,
- 5 zespół szkół (szkoła podstawowa + gimnazjum),
- szkoła muzyczna I stopnia,
- specjalny ośrodek wychowawczy,
- 3 szkoły średnie,
- 2 szkoły wyższe.

Analizując dane zawarte w tabeli nr 27 można zauważyć zmniejszającą się ogólną liczbę uczniów szkół podstawowych, gimnazjalnych i ponadgimnazjalnych w ciągu ostatnich trzech. Według danych uzyskanych od organów prowadzących powyższe szkoły wynika, iż ilość uczniów w roku szkolnym 2006/2007 była blisko o 2,5% mniejsza aniżeli 2 lata wcześniej.

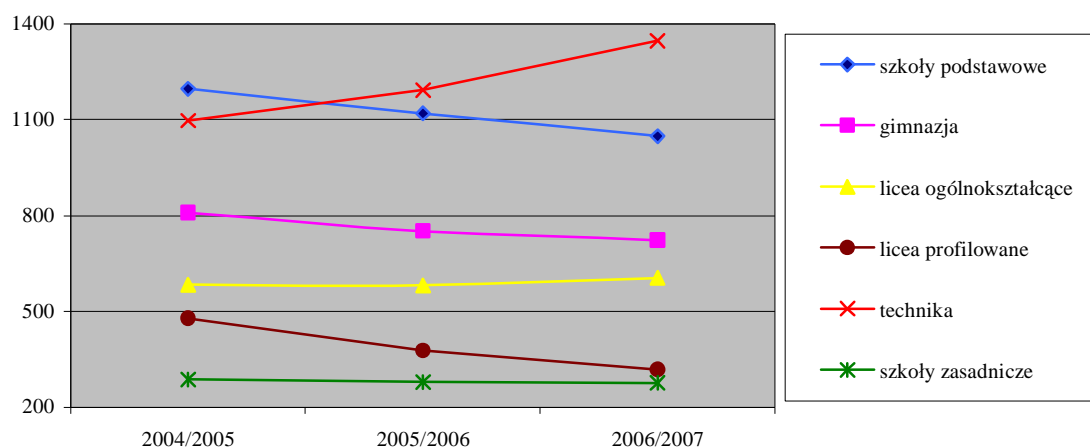
Tabela 27: Szkolnictwo na terenie miasta w latach 2004 – 2006

Nazwa placówki	Typ szkoły	Ilość uczniów w latach		
		2004/2005	2005/2006	2006/2007
Zespół Szkół Nr 1 ul. Wyspiańskiego	Szkoła Podstawowa	430	379	378
	Gimnazjum	266	264	241
Zespół Szkół nr 2 ul. Konarskiego	Szkoła Podstawowa	353	328	293
	Gimnazjum	268	220	217
Zespół Szkół nr 3 ul. Robotnicza	Szkoła Podstawowa	152	156	139
	Gimnazjum	119	114	108
Zespół Szkół nr 4 ul. 3 Maja	Szkoła Podstawowa	130	133	129
	Gimnazjum	77	71	71
Zespół Szkół nr 5 ul. Szkolna	Szkoła Podstawowa	132	124	109
	Gimnazjum	79	83	86
Liceum ogólnokształcące ul. Mickiewicza	Liceum Ogólnokształcące	584	559	566
Zespół Szkół im. Ks. Dr. Jana Zwierza ul. Mickiewicza	Liceum Profilowane	435	328	298
	Technikum	513	572	636
	Zasadnicza Szkoła Zawodowa	166	158	175
	Szkoła Policealna	24	21	-
	Technikum 3l. po ZSZ	23	-	-
	Liceum Ogólnokształcące Sportowe	-	23	39
Zespół Szkół Agro – Technicznych im. W. Witosa ul. Mickiewicza	Liceum Profilowane	44	50	20
	Technikum	561	621	711
	Zasadnicza Szkoła Zawodowa	121	121	101
Specjalny Ośrodek Szkolno - Wychowawczy ul. Wyszyńskiego	-	144	152	136
Ogółem		4566	4487	4453

Źródło: Opracowanie własne na podstawie danych ze Starostwa Powiatowego w Ropczycach oraz Miejsko – Gminnego zespołu Oświaty w Ropczycach

Wykres nr 13 przedstawia w ujęciu czasowym liczbę uczniów pod kątem typu placówki oświatowej. Uwagę należy zwrócić na fakt zmniejszania się liczby uczniów w szkołach podstawowych i gimnazjalnych, czego bezpośrednią przyczyną jest niż demograficzny, a w konsekwencji może doprowadzić do konieczności reorganizacji dotychczasowego systemu edukacyjnego w tym obszarze. Przeciwwagą tego niekorzystnego zjawiska może być jednak obserwowany od roku 2001 stale zwiększający się wskaźnik urodzeń na terenie Ropczyc.

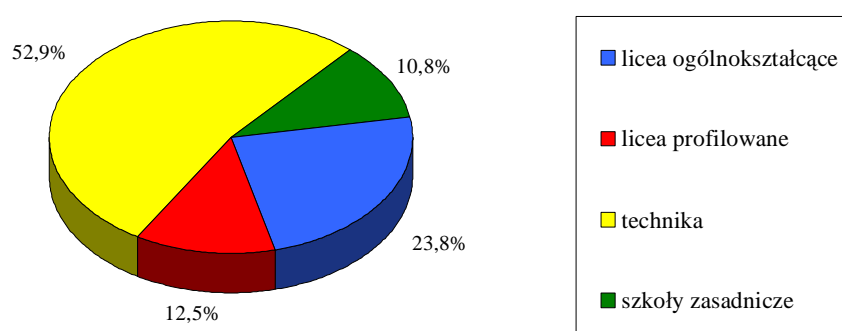
Wykres 13: Ilości uczniów na terenie miasta w latach 2005 – 2007 według typu szkół



Źródło: Opracowanie własne na podstawie danych z tabeli nr 27

Bardzo pozytywną tendencją jest z kolei zwiększająca się liczba uczniów w technikach i liceach ogólnokształcących (wykres nr 14), co może świadczyć o zwiększaniu się w świadomości ludzi młodych potrzeb edukacji i kształcenia na wyższym poziomie.

Wykres 14: Struktura uczniów w szkołach średnich w roku szkolnym 2006/2007 według typu szkół



Źródło: Opracowanie własne na podstawie tabeli nr 27

Dlatego też w roku szkolnym 2006/2007 na terenie miasta w strukturze typów szkół średnich (wykres nr 14) dominują technika blisko 53% oraz licea ogólnokształcące niecałe 24%.

3.5. Bezpieczeństwo

Przestępstwa

Skala przestępczości przybiera zróżnicowaną skalę w poszczególnych rejonach miasta. Największą grupę przestępstw stanowią przestępstwa drogowe (obejmującą nietrzeźwych

kierowców), która stanowiła blisko 40% wszystkich przestępstw w roku 2006 (tabela nr 28 i wykres nr 15).

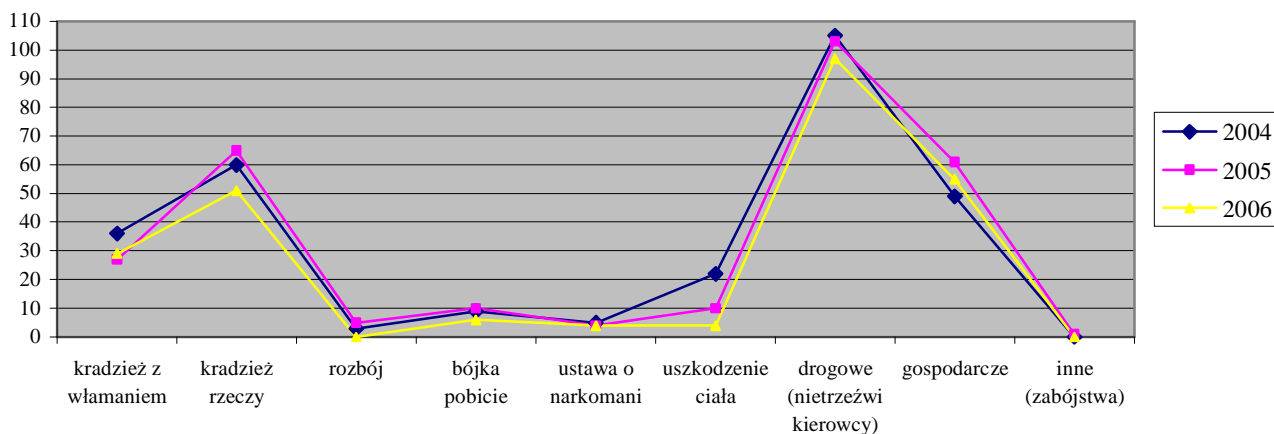
Drugą istotną grupę przestępstw, które zostały popełnione w roku 2006, to kradzieże i kradzieże z włamaniem, których łącznie zanotowano 80, co stanowi ponad 32%. Trzecie pod względem liczebności są przestępstwa gospodarcze stanowiące blisko 22% czynów karalnych. Bardzo pozytywnym zjawiskiem obserwowanym na terenie miasta jest stale zmniejszająca się liczba przestępstw i wysoka ich wykrywalność. W analizowanym okresie liczba przestępstw zmalała blisko o 15%.

Tabela 28: Przestępstwa stwierdzone na terenie miasta w latach 2004 - 2006.

Wyszczególnienie przestępstw	Lata		
	2004	2005	2006
Kradzież z włamaniem	36	27	29
Kradzież rzeczy	60	65	51
Rozbój	3	5	-
Bójka, pobicie	9	10	6
Ustawa o narkomanii	5	4	4
Uszkodzenie ciała	22	10	4
Drogowe (w tym nietrzeźwi kierowcy)	105	103	97
Gospodarcze	49	61	55
Inne: zabójstwa	-	1	-
Razem przestępstwa	289	286	246

Źródło: Opracowanie własne na podstawie danych KPP w Ropczycach

Wykres 15: Przekrój przestępstw w latach 2004 – 2006



Źródło: Opracowanie własne na podstawie danych KPP w Ropczycach

Tabela 29: Wykrywalność przestępstw na terenie miasta w latach 2004 - 2006.

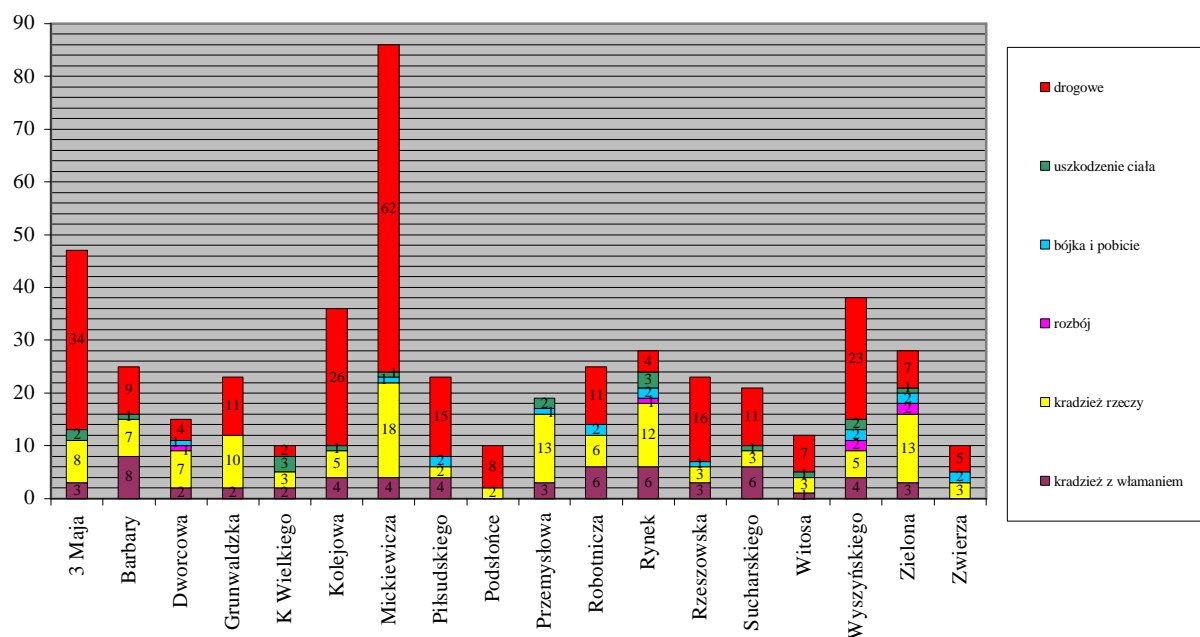
Wyszczególnienie przestępstw *	Lata		
	2004	2005	2006
Kradzież z włamaniem	8	8	16
Kradzież rzeczy	19	24	22
Rozbój	2	4	0
Bójka, pobicie	8	10	5
Ustawa o narkomanii	5	4	4
Uszkodzenie ciała	22	10	4
Drogowe (w tym nietrzeźwi kierowcy)	104	103	96
Gospodarcze	46	58	53
Inne: zabójstwa	-	1	-
Razem przestępstwa	214	222	200

Źródło: Opracowanie własne na podstawie danych KPP w Ropczycach

* wykrywalność przestępstw na terenie miasta Ropczyce obliczona na podstawie wskaźników procentowych wykrywalności przestępstw z terenu powiatu ropczycko - sędziszowskiego

Na wykresie nr 16 przedstawiono obszary miejsc na terenie Ropczyc (według nazw ulic) gdzie popełnione zostały przestępstwa według klasyfikacji przedstawionej w tabeli nr 29, których łączna ilość była równa lub większa od 10. Jak możemy zaobserwować najczęściej przestępstw odnotowano na ulicach Mickiewicza (86), 3 Maja (47), Wyszyńskiego (38). Dogłębna ich analiza wskazuje, iż największy udział mają przestępstwa drogowe w tym nietrzeźwi kierowcy, odnotowane właśnie na ulicach o dużym ruchu pojazdów samochodowych i innych stanowiących ciągi dróg o charakterze krajowym, powiatowym, a także gminnym.

Wykres 16: Obszary miejsc niebezpiecznych, pod względem popełnionych przestępstw w latach 2004-2006



Źródło: Opracowanie własne na podstawie danych KPP w Ropczycach

Wykroczenia

Kolejnym aspektem związanym z bezpieczeństwem na terenie miasta są różnego rodzaju wykroczenia.

Najczęstszym rodzajem wykroczeń odnotowanym na terenie miasta są wykroczenia z:

- **Art. 51 § 1.** Kto krzykiem, hałasem, alarmem lub innym wybrykiem zakłóca spokój, porządek publiczny, spoczynek nocny albo wywołuje zgorszenie w miejscu publicznym.
- **Art. 86 § 1.** Kto, nie zachowując należytej ostrożności, powoduje zagrożenie bezpieczeństwa w ruchu drogowym.
- **Art. 119 § 1.** Kto kradnie lub przywłaszcza sobie cudzą rzecz ruchomą, jeżeli jej wartość nie przekracza 250 złotych.
- **Art. 124 § 1.** Kto cudzą rzecz umyślnie niszczy, uszkadza lub czyni niezdatną do użytku, jeżeli szkoda nie przekracza 250 złotych.

Przyjmując powyższe interpretacje w tabeli nr 30 przedstawiono poziom wykroczeń w latach 2004 – 2006.

Jak możemy zaobserwować zadowalającym jest fakt, iż liczba wykroczeń na przestrzeni analizowanych lat wykazywała tendencję malejącą, a w roku 2006 osiągnęła wielkość o blisko 50% mniejszą niż w roku 2004.

Rozpatrując poszczególne rodzaje wykroczeń tylko wykroczenia o charakterze kradzieży rzeczy o wartości do 250 zł zmalały o niecałe 28% w roku 2006 w stosunku do roku 2004, a pozostałe wahały się aż w granicach 55-67%.

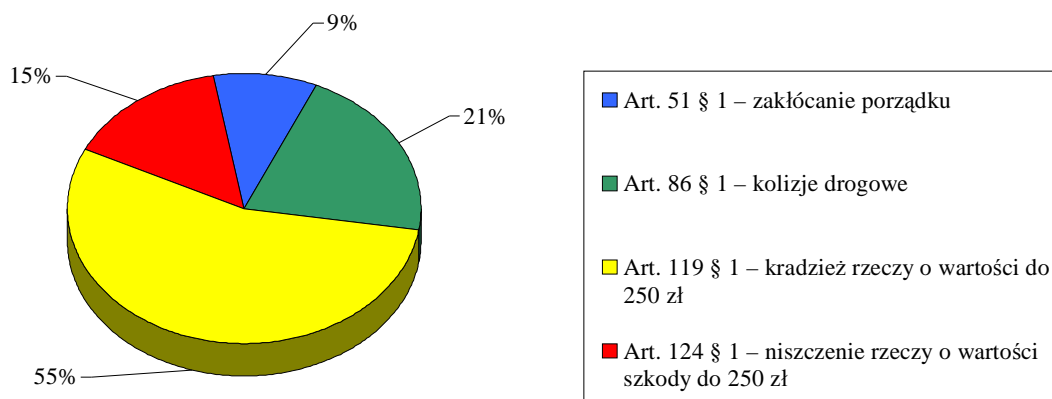
Tabela 30: Wykroczenia na terenie miasta w latach 2004 - 2006.

Rodzaj wykroczenia	Lata		
	2004	2005	2006
Art. 51 § 1 – zakłócanie porządku	13	24	5
Art. 86 § 1 – kolizje drogowe	34	25	11
Art. 119 § 1 – kradzież rzeczy o wartości do 250 zł	40	26	29
Art. 124 § 1 niszczenie rzeczy o wartości szkody do 250 zł	18	20	8
Razem przestępstwa	105	95	53

Źródło: Opracowanie własne na podstawie danych KPP w Ropczycach

Najistotniejszą grupę wykroczeń w roku 2006 (wykres 17) stanowiły kradzieże rzeczy o wartości do 250 zł – ponad 55% ogółu a następnie kolizje drogowe około 21%.

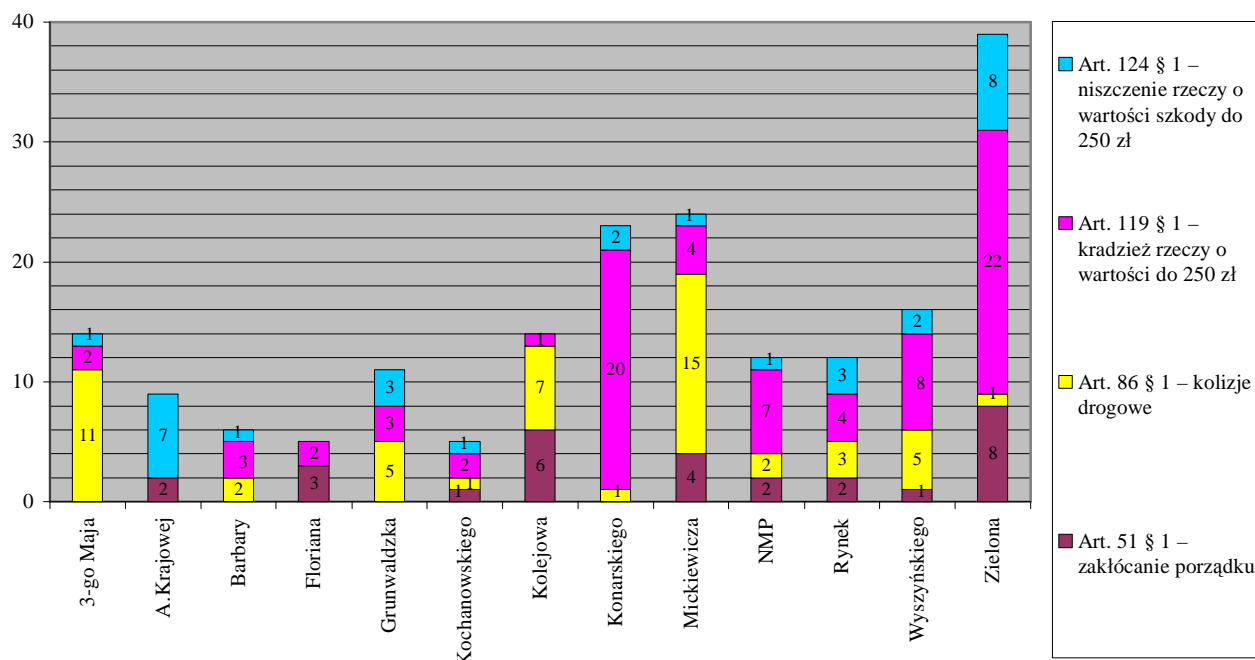
Wykres 17: Struktura wykroczeń w roku 2006



Źródło: Opracowanie własne na podstawie danych KPP w Ropczycach

Na wykresie nr 18 przedstawiono obszary miejsc na terenie miasta (według nazw ulic) gdzie zanotowano najwięcej wykroczeń według klasyfikacji przedstawionej w tabeli nr 30, których łączna ilość była równa lub większa od 5. Jak możemy zaobserwować najwięcej wykroczeń odnotowano na ulicach Zielona (39), Mickiewicza (24), Konarskiego (23). Znaczącą grupę wykroczeń stanowią kradzieże rzeczy o wartości do 250 zł.

Wykres 18: Obszary miejsc niebezpiecznych, pod względem popełnionych wykroczeń w latach 2004-2006



Źródło: Opracowanie własne na podstawie danych KPP w Ropczycach

3.6. Struktura organizacji pozarządowych

Tabela 31: Wykaz ważniejszych stowarzyszeń i organizacji, których siedzibą jest miasto Ropczyce

Lp.	Nazwa	Przedmiot działalności
1.	Towarzystwo Przyjaciół Ziemi Ropczyckiej	Inicjowanie działalności w zakresie kultury, popularyzacja wiedzy o przeszłości, opieka nad zabytkami i pamiątkami regionu ropczyckiego
2.	Polskie Towarzystwo Turystyczno - Krajoznawcze o/Ropczyce	Rozwijanie kultury fizycznej oraz rekreacji poprzez turystykę i krajoznawstwo, popularyzacja wiedzy ekologicznej
3.	Stowarzyszenie Przyjaciół Zespołu Szkół Rolniczych przy Zespole Szkół Agro-Technicznych im. W. Witosa w Ropczycach	Szerzenie informacji o Zespole Szkół Agro-Technicznych, niesienie pomocy finansowej w rozwoju bazy dydaktyczno-szkoleniowej, rozwijanie życia kulturalnego
4.	Stowarzyszenie Społeczno-Folklorystyczne „Halicz” w Ropczycach	Wsparcie w sferze organizacyjnej i finansowej działalności Zespołu Pieśni i Tańca „Halicz”
5.	Społeczno-Obywatelskie Stowarzyszenie Międzyosiedlowe w Ropczycach	Obrona mieszkańców osiedli przed skutkami niepraworządnych działań
6.	Stowarzyszenie Regionalne Ziemi Ropczycko-Sędziszowskiej w Ropczycach	Inicjowanie działalności w zakresie kultury, opieka nad zabytkami, inicjowanie działalności społecznej na rzecz regionu lub kraju, popularyzacja wiedzy o regionie, podejmowanie i realizacja inicjatyw o charakterze okazjonalnym, rocznicowym
7.	Klub Abstynenta „PRO FUTURO” w Ropczycach	Udzielanie fachowej pomocy psychologicznej w utrwalaniu postawy abstynenckiej i pracy nad dalszym rozwojem osobowości
8.	Obywatelskie Stowarzyszenie Uwłaszczeniowe w Ropczycach	Informowanie społeczności lokalnej i regionalnej o celach gospodarczych, mechanizmach integrujących o faktach destabilizujących polską gospodarkę, przeciwdziałanie zawłaszczaniu majątku państwowego
9.	Stowarzyszenie „Bezpieczne Miasto i Gmina” w Ropczycach	Wypracowanie programu w zakresie poprawy stanu bezpieczeństwa publicznego i jego realizacja w blokach tematycznych „Bezpieczny dom”, „Bezpieczna szkoła”, „Bezpieczny parking”, „Bezpieczny biznes”
10.	Stowarzyszenie „Jesteśmy Razem” w Ropczycach	Prowadzenie placówek, ośrodków, świetlic, kawiarenek internetowych, realizowanie programów profilaktycznych w tym m.in. prowadzenie poradnictwa, terapii, kursów i szkoleń, organizowanie imprez okolicznościowych i integracyjnych oraz charytatywnych, utworzenie zorganizowanego wolontariatu, działającego na rzecz realizacji celów stowarzyszenia, prowadzenie zbiorów pieniężnych i rzeczowych z przeznaczeniem na pomoc potrzebującym, prowadzenie wypożyczalni sprzętu rehabilitacyjnego, organizowanie i prowadzenie turnusów rehabilitacyjnych
11.	Stowarzyszenie Sołtysów, Przewodniczących Rad Sołeckich i Osiedlowych Powiatu Ropczycko -Sędziszowskiego w Ropczycach	Reprezentowanie i obrona wspólnych i prawnych interesów sołtysów i przewodniczących Zarządów Osiedli, jako przedstawicieli społeczności wiejskich i miejskich samorządów, mieszkańców wsi i osiedli
12.	Stowarzyszenie na Rzecz Rozwoju Powiatu Ropczycko -Sędziszowskiego	Popularyzowanie dorobku samorządowego Powiatu Ropczycko - Sędziszowskiego, podejmowanie studiów nad węzłowymi problemami współczesnej rzeczywistości polskiej, europejskiej i światowej, dokonywanie ocen funkcjonowania instytucji państwowych i samorządowych, upowszechnianie projektów służących interesom publicznym i komunalnym, formowanie działaczy do kompetentnego udziału w życiu publicznym

13.	Stowarzyszenie na Rzecz Zapobiegania i Pomocy Poszkodowanym w Wypadkach Komunikacyjnych w Ropczycach	Zapobieganie wypadkom komunikacyjnym i ich skutkom poprzez upowszechnianie inicjatyw służących promowaniu odpowiedniego zachowania oraz oznaczenia miejsc niebezpiecznych, opracowywanie wydawnictw promujących zachowanie w miejscach niebezpiecznych, podejmowanie inicjatyw w zakresie zorganizowania zajęć sportowo-kulturalnych i innych zorganizowanych zajęć mających na celu propagowanie bezpiecznego zachowania, podejmowanie działań na rzecz podnoszenia kwalifikacji osób kierujących pojazdami mechanicznymi
14.	Stowarzyszenie Na Rzecz Rozwoju Wyższej Szkoły Inżyniersko - Ekonomicznej w Ropczycach	Inspirowanie i wspomaganie działalności uczelni oraz promowanie dorobku naukowo-dydaktycznego uczelni w zakresie środowiska wiejskiego, tworzenie korzystnych warunków dla rozwoju przedsiębiorczości i edukacji społeczeństwa, doposażenie WSIRiZ w Ropczycach w sprzęt komputerowy, audiowizualny, laboratoryjny i diagnostyczny, organizacja międzynarodowych i krajowych konferencji naukowych, realizacja projektów i ekspertyz w zakresie działań statutowych WSIRiZ w Ropczycach
15.	Stowarzyszenie „Podaruj Dzieciom Uśmiech” przy Specjalnym Ośrodku Szkolno - Wychowawczym	Działalność na rzecz SOSW, dofinansowywanie podstawowych potrzeb wychowanków, wzbogacanie bazy dydaktyczno - wychowawczej, zapewnienie wychowankom aktywnych form spędzania czasu wolnego, propagowanie postaw tolerancji, pomocy i akceptacji dzieci specjalnej troski
16.	Stowarzyszenie Na Rzecz Wspierania Zespołu Szkół im. ks. dr Jana Zwierza	Udzielanie Zespołowi Szkół wsparcia materialnego, wspieranie rozwoju szkoły, wytwarzanie atmosfery zaufania i szacunku dla ZS, kultywowanie tradycji ZS i utrzymywanie łączności jej absolwentów
17.	Stowarzyszenie Rozwoju Regionów Ropczycko - Sędziszowskiego i Dębickiego w Ropczycach	Opracowanie zintegrowanej Strategii Rozwoju Obszarów Wiejskich w rozumieniu przepisów SPO dla obszarów gmin: Ropczyce, Sędziszów Młp., Iwierzycy i Czarna, promocja obszarów wiejskich, mobilizowanie ludności do wzięcia aktywnego udziału w procesie rozwoju obszarów wiejskich, upowszechnianie i wymiana informacji o inicjatywach związanych z aktywizacją ludności na obszarach wiejskich, ochrona oraz promocja środowiska naturalnego, krajobrazu i zasobów historyczno-kulturowych, rozwój turystyki, sportu oraz popularyzacja i rozwój produkcji wyrobów regionalnych
18.	Stowarzyszenie Przedsiębiorców Powiatu Ropczycko -Sędziszowskiego	Działalność wspomagająca rozwój gospodarczy, w tym rozwój przedsiębiorczości, nauki, edukacji, oświaty, i wychowania, działalności charytatywnej promocji i organizacji wolontariatu, działania na rzecz osób niepełnosprawnych, kultury, sztuki, ochrony dóbr kultury i tradycji, upowszechnianie, kultury fizycznej i sportu, ekologii i ochrony zwierząt oraz ochrony dziedzictwa przyrodniczego, pomoc ofiarom katastrof, klęsk żywiołowych, konfliktów zbrojnych i wojen w kraju i za granicą, promocji zatrudnienia i aktywizacji zawodowej osób pozostających bez pracy i zagrożonych zwolnieniem z pracy, podejmowanie działań na rzecz integracji europejskiej oraz rozwijania kontaktów i współpracy między społecznościami

Źródło: Opracowanie własne na podstawie danych Starostwa Powiatowego w Ropczycach

4. Analiza SWOT

Analiza SWOT jest pewnym zestawieniem charakteryzującym słabe i mocne strony gminy oraz szanse i zagrożenia jej rozwoju. Zestawienie to jest pomocne przy wyznaczaniu celów strategicznych i kierunków jej rozwoju.

O silnych i słabych stronach gminy decydują czynniki wewnętrzne, które opisują gminę i są zależne od jej działań.

Natomiast o szansach i zagrożeniach decydują czynniki zewnętrzne w zasadzie niezależne od działań gminy, wśród których znajdują się czynniki ogólnogospodarcze, prawne i inne.

Przedstawiona poniżej analiza SWOT przygotowana dla potrzeb Lokalnego Programu Rewitalizacji miasta Ropczyce określa najważniejsze czynniki wewnętrzne i zewnętrzne, które przedstawione zostały przez członków zespołu ds. programu rewitalizacji.

Mocne strony	Słabe strony
<ul style="list-style-type: none"> – atrakcyjne położenie na przecięciu dwóch szlaków komunikacyjnych wschód – zachód (droga międzynarodowa „E40” i krajowa „4” oraz linia kolejowa) oraz północ – południe (droga wojewódzka „986”) – wydzielona strefa rozwoju gospodarczego „dzielnica przemysłowa” – utworzona podstrefa ekonomiczna Euro Park Mielec – dobra baza dydaktyczno – oświatowa – wzrastający poziom wykształcenia ludzi młodych – podstawowa infrastruktura techniczna i jej rozwój – wolne tereny pod budownictwo mieszkaniowe i prowadzenie działalności gospodarczej – atrakcyjne ukształtowanie terenu sprzyjające do rozwoju sportu, rekreacji i turystyki – funkcjonowanie podstawowych instytucji publicznych, urzędów, banków i innych do obsługi mieszkańców, przedsiębiorców, turystów i inwestorów 	<ul style="list-style-type: none"> – brak miejscowego planu zagospodarowania przestrzennego – brak obwodnicy miasta – niewykorzystany potencjał atrakcyjnego ukształtowania terenu – słaba baza sportowo – rekreacyjna – zły stan infrastruktury drogowej – niewystarczający stan techniczny części budynków mieszkalnych i obiektów administracji publicznej, szkół, ośrodków zdrowia – znaczny poziom bezrobocia – znaczny poziom przestępczości i wykroczeń – słaby stan przygotowania dokumentacji dla projektów lub brak projektów w planowanym obszarze rozwoju – brak uzbrojonych terenów pod budownictwo mieszkaniowe i przemysł – brak konsolidacji społecznej
Szanse	Zagrożenia
<ul style="list-style-type: none"> – perspektywa korzystania z krajowego i unijnego wsparcia finansowego w latach 2007 - 2013 – planowana budowa obwodnicy i autostrady – bliskie sąsiedztwo Rzeszowa stolicy Podkarpacia i wzrost rangi lotniska w Jasionce – pojawiające się programy rządowe „budownictwa socjalnego”, „blisko boisko” i inne – zaangażowanie się stowarzyszeń rozwoju gminy oraz związku gmin do realizacji projektów 	<ul style="list-style-type: none"> – zwiększenie migracji do większych ośrodków i za granicę ludzi młodych w tym fachowców – brak alternatywnych miejsc pracy – niekorzystne rozwiązania prawno – podatkowe dla rozwoju nowych podmiotów gospodarczych – brak precyzyjnych reguł finansowania projektów inwestycyjnych

Spis tabel

Tabela 1: Wykaz obowiązujących miejscowych planów zagospodarowania przestrzennego	10
Tabela 2: Własność nieruchomości.....	15
Tabela 3: Dane w zakresie gospodarki odpadami na terenie miasta.....	18
Tabela 4: Dane w zakresie dróg na terenie miasta.....	19
Tabela 5: Dane w zakresie infrastruktury gazowej na terenie miasta.....	20
Tabela 6: Dane w zakresie infrastruktury energetycznej na terenie miasta	21
Tabela 7: Dane w zakresie infrastruktury ciepłowniczej na terenie miasta	22
Tabela 8: Zasoby mieszkaniowe zamieszkiwane w latach 2004-2006.....	23
Tabela 9: Mieszkania oddane do użytku w latach 2004-2006.....	23
Tabela 10: Zasoby mieszkaniowe będące w zarządzie Spółdzielni Mieszkaniowej w Ropczycach	24
Tabela 11: Zasoby mieszkaniowe będące w zarządzie Spółdzielni Mieszkaniowej „Cukrownik” w Ropczycach	26
Tabela 12: Zasoby mieszkaniowe będące w zarządzie TBS Sp. z o.o. w Ropczycach	29
Tabela 13: Podmioty sklasyfikowane w systemie REGON według sekcji PKD w latach 2005-2006.....	32
Tabela 14: Podmioty Gospodarki Narodowej według sektorów własności i form prawnych	33
Tabela 15: Osoby fizyczne prowadzące działalność gospodarczą według PKD.....	34
Tabela 16: Pracujący w głównym miejscu pracy.....	35
Tabela 17: Ludność miejska w latach 2004-2006 wg płci	35
Tabela 18: Ruch naturalny ludności w latach 2004-2006	36
Tabela 19: Migracje ludności w latach wg typu i kierunku 2004-2006.....	37
Tabela 20: Ludność Ropczyc wg ekonomicznych grup wieku w latach 2004-2006.....	37
Tabela 21: Liczba bezrobotnych w latach 2004 – 2006.....	38
Tabela 22: Bezrobotni wg wieku w latach 2004 – 2006	39
Tabela 23: Bezrobotni wg poziomu wykształcenia w latach 2004 – 2006	39
Tabela 24: Bezrobotni wg czasu pozostawania bez pracy w latach 2004 – 2006	40
Tabela 25: Dane w zakresie rodzin i osób objętych pomocą społeczną	40
Tabela 26: Przyczyny korzystania z pomocy społecznej	41
Tabela 27: Szkolnictwo na terenie miasta w latach 2004 – 2006.....	43
Tabela 28: Przepięstwa stwierdzone na terenie miasta w latach 2004 - 2006.	45
Tabela 29: Wykrywalność przestępstw na terenie miasta w latach 2004 - 2006.	46
Tabela 30: Wykroczenia na terenie miasta w latach 2004 - 2006.	47
Tabela 31: Wykaz ważniejszych stowarzyszeń i organizacji, których siedzibą jest miasto Ropczyce	49

Spis wykresów

Wykres 1. Struktura użytkowania gruntów	15
Wykres 2: Struktura zarządzania drogami publicznymi na terenie Ropczyc	19
Wykres 3: Struktura zasobów mieszkaniowych w roku 2006.....	23
Wykres 4: Struktura podstawowych branż gospodarki w roku 2006	33
Wykres 5: Podmioty gospodarki narodowej zarejestrowane w rejestrze REGON wg sektorów własnościowych w latach 2004-2006.....	34
Wykres 6: Przekrój ilości mieszkańców w latach 2000 - 2006	36
Wykres 7: Przekrój ilości urodzeń i zgonów w latach 2000 - 2006.....	36
Wykres 8: Struktura ludności Ropczyc według ekonomicznych grup wieku na koniec 2006r. ..	38
Wykres 9: Osoby bezrobotne na terenie miasta w latach 2004 – 2006 według grup wiekowych	39
Wykres 10: Struktura bezrobotnych wg poziomu wykształcenia w roku – 2006	40
Wykres 11: Liczba rodzin i osób objętych pomocą społeczną.....	41
Wykres 12: Struktura przyczyn korzystania z pomocy społecznej w roku 2006	42
Wykres 13: Ilości uczniów na terenie miasta w latach 2005 – 2007 według typu szkół.....	44
Wykres 14: Struktura uczniów w szkołach średnich w roku szkolnym 2006/2007 według typu szkół	44
Wykres 15: Przekrój przestępstw w latach 2004 – 2006.....	45
Wykres 16: Obszary miejsc niebezpiecznych, pod względem popełnionych przestępstw w latach 2004-2006.....	46
Wykres 17: Struktura wykroczeń w roku 2006	48
Wykres 18: Obszary miejsc niebezpiecznych, pod względem popełnionych wykroczeń w latach 2004-2006.....	48